



**ANDERSON, Kim – Department of Family Relations & Applied Nutrition, University of Guelph**

Kim Anderson's scholarship builds on 20 years of community experience focused on rebuilding healthy Indigenous societies. With particular attention to gender and Indigeneity in urban settings, her work is instrumental in efforts to Indigenize the academy and advance Indigenous methodologies. Recognized internationally for her community based work, Anderson is affecting how scholars, governments, policymakers, and publics understand and support Indigenous cultural resurgence, wellness, and reconciliation.

Kim Anderson s'appuie sur 20 ans d'expérience communautaire axée sur la reconstruction de sociétés autochtones saines. Accordant une attention particulière au genre et à l'indigénéité en milieu urbain, son travail est essentiel aux efforts visant à accueillir davantage d'Autochtones au sein de l'académie et à promouvoir les méthodologies autochtones. Reconnue à l'échelle internationale pour son travail communautaire, Prof. Anderson influence les connaissances des académiques, des gouvernements, des décideurs et du public et leur soutien à la résurgence culturelle, le bien-être et la réconciliation des Autochtones.



**ANTICI, Patrizio – Énergie Matériaux Télécommunications Research Centre, Institut national de la recherche scientifique**

Patrizio Antici, scientist working in the field of applied photonics, is recognized internationally for major contributions in new particle acceleration technologies using high power lasers. He has pioneered the concept of laser-driven particle beamlines and utilizes these compact accelerators for improving applications in fundamental science, cultural heritage diagnostic, advanced materials, radiobiology and fusion. His outcomes have driven the development of new large-scale infrastructures investigating this acceleration technique.

Patrizio Antici, scientifique travaillant dans le domaine de la photonique appliquée, est un spécialiste reconnu sur le plan international pour ses contributions dans le domaine des nouvelles technologies d'accélération de particules utilisant des lasers à haute puissance. Il a initié le concept de lignes de lumière basées sur des faisceaux de particules accélérés par lasers intenses. Il utilise ces accélérateurs compacts pour améliorer des applications dans la science fondamentale, le diagnostic du patrimoine culturel, les matériaux avancés, la radiobiologie et la fusion. Ses travaux ont contribué au développement de nouvelles infrastructures à grande échelle utilisant cette technique d'accélération.



**ARCHAMBAULT, Isabelle – École de psychoéducation, Université de Montréal**

Isabelle Archambault est titulaire de la Chaire de recherche du Canada sur l'école, le bien-être des enfants et la réussite éducative, et cotitulaire de la Chaire Myriagone McConnell-UdM en mobilisation des connaissances en contexte jeunesse. Ancrés dans une perspective de justice sociale, ses travaux sont reconnus pour leurs retombées sur le développement des meilleures pratiques permettant de soutenir les enfants avec des besoins particuliers, dont ceux issus de milieux défavorisés, issus de l'immigration ou présentant des problèmes de santé mentale.

Isabelle Archambault holds the Canada Research Chair on school, child well-being, and educational success and is co-holder of the Myriagone McConnell-UdM Chair in youth knowledge mobilization. Anchored in a social justice perspective, her work is recognized for its impact on the development of best practices supporting different populations of children, like those from low-socio-economic families, with an immigration background, or presenting mental health difficulties.



**BAZYLAK, Aimy – Department of Mechanical Engineering, University of Toronto**

As the Canada Research Chair in Thermofluidics for Clean Energy, Aimy Bazylak is advancing fuel cells, electrolyzers and batteries for clean power and energy storage in the absence of greenhouse gas emissions. Her research is focused on modelling and real-time imaging to design new materials for high efficiency and performance. She and her group are the first in North America to visualize operating fuel cells using synchrotron X-ray radiography.

Aimy Bazylak, en tant que titulaire de la Chaire de recherche du Canada en thermofluidique pour l'énergie propre, fait progresser les caractéristiques des piles à combustible, des électrolyseurs et des batteries pour obtenir une énergie propre et la stocker en l'absence d'émissions de gaz à effet de serre. Ses recherches portent sur la modélisation et l'imagerie en temps réel pour concevoir de nouveaux matériaux à haut rendement et à haute performance. Son groupe et elle-même sont les premiers en Amérique du Nord à visualiser des piles à combustible en fonctionnement à l'aide de la radiographie synchrotron à rayons X.



**BERGER, Benjamin – Osgoode Hall Law School, York University**

Benjamin L. Berger holds the York Research Chair in Pluralism and Public Law at Osgoode Hall Law School, York University. He is internationally recognized for his interdisciplinary scholarship exposing the complex nature of secularism, the limits of state law, and the implications of both for religious pluralism, equality, and constitutionalism. Among Canada's foremost scholars of constitutional and criminal law, his work has shaped debates on the role of public law in deeply diverse societies.

Benjamin L. Berger est titulaire de la Chaire de recherche York en pluralisme et droit public à la *Osgoode Hall Law School* de la *York University*. Il est reconnu sur le plan international pour sa recherche interdisciplinaire qui révèle la nature complexe du sécularisme, les limites du droit étatique, et les répercussions de ces réalités sur le pluralisme religieux, l'égalité et le constitutionalisme. Étant l'un des universitaires les plus réputés du Canada en matière de droit constitutionnel et pénal, son travail a influencé les débats sur le rôle du droit public au sein de sociétés profondément diverses.



**BERNHEIM, Emmanuelle – Département des sciences juridiques, Université du Québec à Montréal**

Emmanuelle Bernheim dirige un programme de recherche empirique et critique novateur sur l'accès à la justice et le rôle du droit dans la (re)production des inégalités. Ses recherches, qui allient interdisciplinarité, partenariat et recherche-action, documentent et analysent les conditions d'exercice des droits en matière de santé mentale, de protection de la jeunesse et d'autoreprésentation. Ses travaux ont soutenu le développement de nouvelles pratiques tant dans les milieux communautaires et judiciaires qu'hospitaliers.

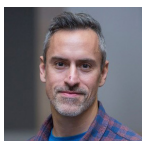
Emmanuelle Bernheim leads an innovative empirical and critical research program on access to justice and the role of law in the (re)production of inequalities. Her research, which combine interdisciplinarity, partnership and action research, documents and analyzes exercise of rights in mental health, child protection and self-representation. Her work has supported the development of new practices both in community, judicial and hospital settings.



**BOWDISH, Dawn – Department of Pathology and Molecular Medicine, McMaster University**

Dawn Bowdish studies how the immune system changes with age and how these changes impact healthy/unhealthy aging and susceptibility to infections. She and her team work to uncover how the aging immune system and the microbes that live in and on us ("the microbiota") interact in order to prevent infections and give older adults more years of healthy, independent living. She is the Canada Research Chair in Aging and Immunity.

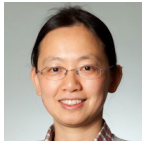
Dawn Bowdish étudie les changements subis par le système immunitaire au cours du processus de vieillissement, et les impacts que ces changements ont sur la santé d'une personne vieillissante et leur risque d'infection. Avec l'aide de son équipe, elle tente de découvrir l'interaction entre le système immunitaire vieillissant et les microorganismes qui vivent à l'intérieur ainsi qu'à l'extérieur de nos corps (« le microbiote ») afin de prévenir les infections et de permettre à la population plus âgée de vivre plus longtemps en bonne santé et de façon indépendante. Elle est titulaire de la Chaire de recherche du Canada sur le vieillissement et l'immunité.



**CADOTTE, Marc – Department of Biological Sciences, University of Toronto**

Marc Cadotte is an internationally recognized ecologist who examines fundamental questions about biological diversity in ecosystems and how human activities impact ecosystem health. He has pioneered biodiversity measures that quantify species differences using genetic and trait-based information to better understand the links between biodiversity and ecosystem function, predict and control invasive species, and how environmental changes influence the delivery of ecosystem services, especially in the places where we live.

Marc Cadotte est un écologiste de renommée internationale s'intéressant à des questions fondamentales sur la diversité biologique et l'impact de l'activité humaine sur la santé des écosystèmes. Il est un pionnier dans le développement d'indices de biodiversité qui quantifient les différences génétiques et fonctionnelles des espèces permettant de mieux comprendre les liens entre la biodiversité et le fonctionnement écosystémique, ainsi que de prévoir et lutter contre les espèces envahissantes, particulièrement en milieu habité.



**CAI, Lin – Department of Electrical and Computer Engineering, University of Victoria**

Lin Cai is an outstanding and internationally renowned researcher for her ground-breaking work on the development and analysis of wireless technologies supporting Internet-of-Things and multimedia applications. Her contributions have assisted the industry partners for product and standard development. She has been recognized by many national and international prizes, most recently an NSERC E.W.R. Steacie Memorial Fellowship (2019), and by her elevation to IEEE Fellow (2020).

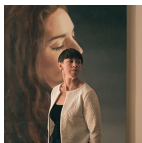
Lin Cai est une chercheuse exceptionnelle et de renommée internationale reconnue pour ses travaux révolutionnaires sur le développement et l'analyse des technologies sans fil soutenant l'Internet des objets et les applications multimédia. Ses contributions ont aidé les partenaires industriels à développer des produits et des normes. Elle a reçu de nombreux prix nationaux et internationaux, dont récemment la Bourse commémorative E.W.R. Steacie du CRSNG (2019), et a été sacrée *IEEE Fellow* (2020).



**CARSON, Valerie – Faculty of Kinesiology, Sport, and Recreation, University of Alberta**

Valerie Carson is a behavioural epidemiologist in the Faculty of Kinesiology, Sport, and Recreation at the University of Alberta. Her research focuses on healthy development, measurement, and determinants related to physical activity and sedentary behaviour among young children. She works with governments, public health agencies, pediatricians, child care providers, and parents to promote healthy physical activity and sedentary behaviour habits. Her work supports optimal health throughout life.

Valerie Carson, épidémiologiste du comportement, travaille au sein de la Faculté de kinésiologie, du sport et des loisirs de la *University of Alberta*. Ses recherches portent sur le développement sain, la mesure et les facteurs déterminants de l'activité physique et du comportement sédentaire chez les jeunes enfants. Elle collabore avec des entités gouvernementales, des organismes de santé publique, des pédiatres, des services de garde d'enfants et des parents afin de promouvoir de bonnes habitudes en matière d'activité physique et de comportement sédentaire. Ses travaux ont pour but de permettre à toutes et à tous d'avoir la meilleure santé possible tout au long de la vie.



**CHANDLER, Eliza – School of Disability Studies, Ryerson University**

Eliza Chandler is a leading scholar who is advancing the emerging field of disability arts and accessible curatorial practices. Asserting that disabled people must have access to creating, participating, and being represented in arts and culture, she has influenced the introduction of disability arts within national and international arts bodies, built open-access knowledge platforms, and founded disability arts organizations, such as Tangled Art Gallery, Canada's first disability art gallery.

Eliza Chandler est une chercheuse de premier plan qui fait progresser le domaine émergent de la pratique des artistes handicapés et des pratiques de conservation accessibles. Affirmant que les personnes handicapées doivent avoir accès à la création, à la participation et à la représentation dans les arts et la culture, elle a influencé l'introduction de la pratique des artistes handicapés au sein d'organismes artistiques nationaux et internationaux, a créé des plateformes de connaissances en libre accès et a fondé des organisations d'art pour personnes handicapées, telles que la *Tangled Art Gallery*, la première galerie d'artistes handicapés au Canada.



**CYR, Chantal – Département de psychologie, Université du Québec à Montréal**

Chantal Cyr est titulaire de la Chaire de recherche du Canada sur l'attachement et le développement de l'enfant. Elle est reconnue sur le plan international pour ses travaux sur la maltraitance durant l'enfance, l'attachement désorganisé et l'Intervention-Relationnelle parent-enfant (IR). Elle a montré l'efficacité de l'IR pour améliorer la sensibilité parentale, le développement des enfants et les décisions concernant leur placement. Ses formations influencent de nombreux praticiens intervenant auprès des familles vulnérables. Ses travaux ont permis l'implantation de l'IR dans plusieurs pays du monde.

Chantal Cyr is Canada Research Chair in Child Attachment and Development. She is internationally known for her work on child maltreatment, attachment disorganization and the parent-child Attachment Video-feedback Intervention (AVI). She has shown the effectiveness of the AVI for improving parental sensitivity, child development and placement decisions in child protection cases. Her trainings influence many practitioners working with vulnerable families. Her work has led to the implementation of the AVI in several countries around the world.



**DAY, Trevor – Department of Biology, Faculty of Science and Technology, Mount Royal University**

Trevor Day is an integrative cardiorespiratory, cerebrovascular and acid-base physiologist committed to physiology education through his teaching, laboratory and field-based research in basic and applied human physiology. His research interests include the integrated physiological responses to acute and chronic blood gas challenges, and he is a leader in organizing high altitude research expeditions. His current scholarly and outreach work includes research in basic and applied human physiology, physiology education and science communication.

Trevor Day est un physiologiste des dispositifs cardiorespiratoires, vasculaires cérébraux et acido-basiques qui se consacre à l'enseignement de la physiologie par son enseignement, ses travaux en laboratoire et ses recherches sur le terrain en physiologie humaine fondamentale et appliquée. Ses recherches portent notamment sur les réponses physiologiques intégrées aux problèmes de gaz du sang aigus et chroniques. Il est également un leader dans l'organisation d'expéditions de recherche en haute altitude. Son travail actuel de sensibilisation comprend la recherche en physiologie humaine fondamentale et appliquée, l'enseignement de la physiologie et la communication scientifique.



**DEACON, Hélène – Department of Psychology & Neuroscience, Dalhousie University**

Hélène Deacon, Professor in Psychology and Neuroscience at Dalhousie University, is a world-leading researcher into reading development. Her work's ground-breaking impact is recognised with awards across multiple disciplines, including from Speech-Language & Audiology Canada, the March of Dimes Foundation, and the US National Academy of Education. In Canada, she is co-Director of a new Partnership Grant: *Ensuring Full Literacy in a Multicultural and Digital World*.

Hélène Deacon, professeure en psychologie et neurosciences à la *Dalhousie University*, est une chercheuse renommée dans le développement de la lecture. L'impact révolutionnaire de son travail est reconnu par des prix dans de nombreuses disciplines, y compris ceux de l'organisation Orthophonie et Audiologie Canada, de la fondation *March of Dimes* et de l'Académie nationale d'éducation des États-Unis. Au Canada, elle est codirectrice d'une nouvelle bourse de partenariat intitulée *Assurer l'alphabétisation complète dans un monde multiculturel et numérique*.



**DELAGE, Erick – Department of Decision Sciences, HEC Montréal**

Erick Delage est reconnu sur le plan international dans le domaine de la recherche opérationnelle. Il est titulaire de la Chaire de recherche du Canada sur la prise de décision en contexte d'incertitude et est pionnier de l'optimisation robuste des processus de distribution, un paradigme de modélisation mathématique prédominant avec des applications dans les transports, les soins de santé, la finance, etc. Il est également chef de file dans le développement de méthodes numériques de traitement d'informations limitées relatives aux préférences d'un décideur.

Erick Delage is recognized worldwide in the field of Operations Research with high-impact contributions to his credit. He holds the Canada Research Chair in Decision Making Under Uncertainty and is known for having pioneered distributionally robust optimization, a dominant mathematical modeling paradigm with vast applications in transportation, healthcare, finance, etc. He is also a leader in the development of numerical methods for treating limited information about the decision maker's preferences.



**DIVANGAHI, Maziar – Department of Microbiology & Immunology, McGill University**

Maziar Divangahi is an internationally renowned pulmonary immunologist who has made major contributions to our understanding of both innate and adaptive immunity to pulmonary infectious diseases. His pioneer work on innate immune memory has identified hematopoietic stem cells as potential target for the development of novel vaccine against pulmonary infections, such as tuberculosis (*M. tuberculosis*), influenza (H1N1), and coronaviruses (SARS-CoV2). He is currently holding the Strauss Chair in Respiratory Diseases.

Maziar Divangahi est un immunologiste pulmonaire de renommée internationale qui a réalisé des avancées majeures dans la compréhension des réponses immunitaires innées et adaptatives face aux infections pulmonaires. Son travail novateur sur la mémoire de l'immunité innée a conduit à l'identification des cellules souches hématopoïétiques en tant que cible potentielle pour le développement de nouveaux vaccins contre les infections pulmonaires, telles que la tuberculose (*M. tuberculosis*), le virus influenza (H1N1) et les coronavirus (SARS-CoV2). Il est actuellement titulaire de la Chaire Strauss en maladies respiratoires.



**DOLMAGE, Jay – Department of English Language & Literature, University of Waterloo**

Jay Dolmage is the Founding Editor of the highly impactful *Canadian Journal of Disability Studies*. Winner of the 2015 PROSE award, Dolmage's work brings together rhetoric, disability studies, and critical pedagogy, in an accessible yet ground-breaking body of articles, talks, and workshops. A fierce advocate for disability rights, Dolmage is committed to publishing Open Access and accessible material and helped to author the international guidelines for accessible electronic books.

Jay Dolmage est le rédacteur en chef et fondateur du très influent *Canadian Journal of Disability Studies*. Lauréat du prix PROSE 2015, son travail rassemble rhétorique, études sur le handicap et pédagogie critique, dans un ensemble accessible mais novateur d'articles, de conférences et d'ateliers. Fervent défenseur des droits des personnes handicapées, Dolmage s'est engagé à ne publier que des documents accessibles et a contribué à l'élaboration des lignes directrices internationales pour les livres électroniques accessibles.



**FINZI, Andrés – Département de microbiologie, infectiologie et immunologie, Université de Montréal**

Andrés Finzi est le titulaire d'une Chaire de recherche du Canada et directeur du laboratoire d'Entrée Rétrovirale au CRCHUM. Il est un chef de file reconnu à l'échelle internationale dans le domaine de la réplication du VIH et des fonctions de récepteur des anticorps. Ses travaux ont permis d'identifier plusieurs nouveaux mécanismes d'évasion immunitaire du VIH. Ses travaux ont d'importantes répercussions sur la mise au point de nouvelles stratégies thérapeutiques pour combattre ce virus.

Andrés Finzi is a Canada Research Chair and director of the Retroviral Entry laboratory at the Centre de Recherche du CHUM. He is an internationally recognized leader in HIV replication and antibody effector functions, and his work identified new evasion mechanisms put in place by HIV to avoid immune responses. His work has significant translational implications on the development of new therapeutic strategies to fight HIV.



**FU, Diana Xuan – Department of Political Science, University of Toronto**

Diana Fu is a leading political scientist studying contemporary Chinese politics. Her award-winning research on activism in China has had a cross-disciplinary impact on the study of social movements. She has provided expert commentary for the BBC, Bloomberg, CBC, Foreign Policy, and The New York Times, among others. She is a Public Intellectuals Fellow with the National Committee on US-China Relations and is National Co-Secretary of the Rhodes Scholarship for China.

Diana Fu est une politologue de renommée internationale dont les travaux portent sur la politique chinoise contemporaine. Au cours de ses recherches sur l'activisme en Chine, lesquelles ont enrichi l'étude des mouvements sociaux de manière pluridisciplinaire, elle s'est vu décerner de nombreux prix. Elle a mis à contribution son expertise au profit notamment de BBC, Bloomberg, CBC, *Foreign Policy*, et du *New York Times*. Elle est membre « *Public Intellectuals* » auprès du Comité national des relations sino-américaines, et également co-secrétaire nationale de la Bourse Rhodes pour la Chine.



**GRAHN, Jessica – Department of Psychology, Western University**

Jessica Grahn is a world leader in Cognitive Neuroscience of Music. She investigates why we move to rhythm, and how movement and rhythm are connected in the brain. In addition to using brain scanning to understand how motor areas in the brain respond to different types of rhythm, she also examines how rhythm and music affect those with dysfunction in movement areas, such as Parkinson's disease and stroke.

Jessica Grahn est une leader mondiale en neuroscience cognitive de la musique. Elle étudie les raisons pour lesquelles nous bougeons au rythme de la musique ainsi que les liens entre le mouvement et le rythme dans le cerveau. En plus d'utiliser la neuroimagerie pour comprendre comment les zones motrices du cerveau répondent à différents types de rythme, elle examine également comment le rythme et la musique affectent les personnes ayant un dysfonctionnement des aires motrices, tel que la maladie de Parkinson et les accidents vasculaires cérébraux.



**HAINES, Jess – Department of Family Relations & Applied Nutrition, University of Guelph**

Jess Haines's research bridges epidemiologic research on the determinants of child health behaviour with effective and scalable family-based health promotion interventions. She prioritizes an integrated knowledge translation (iKT) approach that engages key knowledge users in the research process and works to mobilize results to effect real, lasting change to benefit the health of children and families.

Jess Haines fait le pont entre la recherche épidémiologique sur les déterminants du comportement des enfants en matière de santé avec des interventions de promotion de la santé efficaces et réalistes pour les familles. Elle privilégie une approche intégrée de transfert de connaissances en impliquant les principaux utilisateurs de connaissances dans tout le processus de recherche. Elle dissémine les résultats afin d'apporter des changements qui perdurent et dont les enfants et les familles peuvent réellement bénéficier.



**HERSHCOVIS, M. Sandy – Haskayne School of Business, University of Calgary**

Sandy Hershcovis is an internationally leading scholar known for her contributions to the study of workplace harassment. Her research advances our understanding of the social context of workplace harassment, focusing on how targets cope with harassment and the role of bystanders in the dynamics of harassment. Her research program on constructive bystander interventions aims to identify strategies for preventing harassment or mitigating its negative consequences.

Sandy Hershcovis est une chercheuse de renommée internationale connue pour ses contributions à l'étude du harcèlement professionnel. Ses recherches font progresser notre compréhension du contexte social du harcèlement professionnel, en se concentrant sur la façon dont les cibles font face au harcèlement et sur le rôle des spectateurs dans la dynamique du harcèlement. Son programme de recherche sur les interventions constructives des témoins vise à déterminer des stratégies en vue de prévenir le harcèlement ou d'atténuer ses conséquences négatives.



**HOUDE, Magali – Division de la recherche sur les contaminants aquatiques, Environnement et Changement climatique Canada**

Magali Houde est une chercheuse scientifique à Environnement et Changement climatique Canada et professeure associée à l'Université du Québec à Montréal. Ses recherches permettent de faire progresser le sort des contaminants dans les milieux aquatiques et leurs effets sur les organismes. Sa participation active à la recherche sur les contaminants dans l'Arctique canadien tisse des liens avec les communautés autochtones. Son travail appuie l'évaluation des risques humains et environnementaux au Canada et ailleurs.

Magali Houde is a research scientist with Environment and Climate Change Canada and adjunct professor at the Université du Québec à Montréal. Her research advances the understanding of the fate of contaminants in aquatic environments and their effects on organisms. Her active involvement in contaminants research across the Canadian Arctic is creating bridges with Indigenous communities. Her work is supporting the human and environmental risk assessment in Canada and beyond.



**KARIMI, Ebrahim – Department of Physics, University of Ottawa**

Ebrahim Karimi, Canada Research Chair at the University of Ottawa, is an international leader in the field of structured quantum waves. He explores how photons, the tiniest particles of light, and electrons can be shaped to carry specific quantum properties. These quantum features were employed in quantum communication demonstrations over the city of Ottawa and in the Ottawa river, ground-breaking techniques in microscopy, and answering fundamental questions in physics.

Ebrahim Karimi, titulaire de la Chaire de recherche du Canada à l'Université d'Ottawa, est un leader international dans le domaine des ondes quantiques structurées. Il explore la façon dont les photons, les plus petites particules de lumière, et les électrons peuvent être manipulés pour obtenir des propriétés quantiques particulières. Ces propriétés ont été employées dans des schémas de communication quantique à Ottawa, dans des techniques révolutionnaires de microscopie, ainsi que pour répondre à des questions fondamentales en physique.



**LATIMER-CHEUNG, Amy – School of Kinesiology and Health Studies, Queen’s University**

Amy Latimer-Cheung is a Full Professor and Tier 2 Canada Research Chair in Physical Activity Promotion and Disability. Her research aims to encourage people to be more physically active. She is particularly interested in increasing participation among people with a disability by creating positive activity experiences. A direct translation of her research into practice, Amy is the Executive Co-Director of Revved Up, an exercise program for people with a disability.

Amy Latimer-Cheung est professeure titulaire et titulaire d’une Chaire de recherche du Canada de niveau 2 en promotion de l’activité physique et du handicap. Sa recherche vise à encourager la population à être plus active physiquement, et elle s’intéresse particulièrement à améliorer la participation des personnes handicapées en créant des expériences positives. Amy opérationnalise sa recherche en tant que codirectrice générale de Revved Up, un programme d’entraînement pour les personnes porteuses d’un handicap.



**LeBARON, Genevieve – Department of Politics and International Relations, University of Sheffield**

Genevieve LeBaron is an internationally renowned expert on modern slavery, known for her research on the business dynamics of forced labour in global supply chains. She advises leading national governments and international organizations combatting forced labour, has held ten research grants to investigate forced labour, and has won awards for her role in pioneering a rigorous and comparable empirical evidence base on forced labour in the contemporary global economy.

Genevieve LeBaron est une experte de renommée internationale sur les questions d’esclavage moderne, reconnue pour son travail de recherche sur les pratiques commerciales de travail forcé dans les chaînes de production mondiales. Elle a notamment conseillé les gouvernements nationaux et les organisations internationales les plus investis dans la lutte contre le phénomène du travail forcé. Elle a obtenu une dizaine de subventions de recherche pour enquêter sur le travail forcé. De plus, elle a reçu des récompenses pour son rôle pionnier dans la collecte d’une base rigoureuse et comparable de données sur le travail forcé dans l’économie globale contemporaine.



**LEBEL, Catherine – Hotchkiss Brain Institute, University of Calgary**

Catherine Lebel is a Tier 2 Canada Research Chair in Pediatric Neuroimaging who conducts interdisciplinary research using advanced magnetic resonance imaging (MRI) techniques to study brain maturation and how it is related to cognitive, behavioural, and environmental factors. She is recognized for her foundational contributions to the understanding of brain development in typically-developing children and those with neurodevelopmental disorders such as fetal alcohol spectrum disorder.

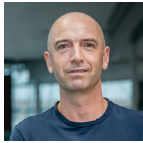
Catherine Lebel est titulaire d’une Chaire de recherche du Canada de niveau 2 en neuroimagerie pédiatrique. Elle mène des recherches interdisciplinaires utilisant des techniques avancées d’image par résonance magnétique (IRM) pour étudier la maturation cérébrale et son lien avec les facteurs cognitifs, comportementaux et environnementaux. Elle est reconnue pour ses contributions fondamentales à la compréhension du développement cérébral chez les enfants ayant un développement typique et ceux souffrant de troubles du développement neurologique, tels que le syndrome d’alcoolisme foetal.



**LECKEY, Robert – Faculty of Law, McGill University**

Robert Leckey is Samuel Gale Professor and dean of the McGill Faculty of Law. An award-winning, internationally recognized scholar and teacher in constitutional law, family law, and comparative law, he has advanced knowledge on matters including law’s recognition of traditionally unrecognized family forms, including LGBTQ couples, and judges techniques in human-rights cases. His frequent media appearances enhance contribute to public knowledge and debates on legal issues.

Robert Leckey est titulaire de la Chaire Samuel Gale et doyen de la Faculté de droit de la McGill University. Ses travaux et son enseignement en droit constitutionnel, en droit de la famille et en droit comparatif lui ont valu de recevoir plusieurs prix et une reconnaissance internationale. Il a fait progresser le savoir sur des questions telles que la reconnaissance juridique des formes familiales traditionnellement non reconnues, y compris les couples LGBTQ, et les techniques employées par la magistrature dans les affaires de droits de la personne. Ses interventions médiatiques régulières contribuent à informer le public et à faire avancer les débats sur des questions juridiques.



**LEPAWSKY, Josh – Department of Geography, Memorial University of Newfoundland**

Josh Lepawsky's work on the social, economic, and environmental consequences of manufacturing, and the practice of using and discarding digital technologies, has been transformative. His research bridges disciplines and enhances the scholarly and societal understanding of global electronic waste management and its implications for Canadians in an increasingly digitized world.

Les travaux de Josh Lepawsky sur les conséquences sociales, économiques et environnementales de la fabrication, de l'utilisation et de l'abandon des technologies numériques ont eu un effet transformateur. Ses recherches font le pont entre les disciplines et améliorent la compréhension scientifique et sociétale de la gestion mondiale des déchets électroniques et de ses implications pour les Canadiens dans un monde de plus en plus numérisé.



**LESLIE, Sabrina – Department of Physics, McGill University**

Sabrina Leslie works at the interface of physics and biology with a particular interest in quantifying the dynamics of individual molecules. She is a scientist and technology developer who uses existing tools for new applications, and who invents novel tools where they do not exist. Her research provides insights into the biophysical properties of molecules, including therapeutics with the ultimate goal of propelling quantitative health sciences.

Sabrina Leslie travaille dans les domaines de la physique et de la biologie avec un intérêt particulier pour la quantification de la dynamique des molécules individuelles. Elle est une scientifique et une développeuse de technologies qui utilise les outils existants pour créer de nouvelles applications et qui invente de nouveaux outils là où ils n'existent pas. Ses recherches permettent de mieux comprendre les propriétés biophysiques des molécules, notamment thérapeutiques, dans le but ultime de propulser les sciences quantitatives de la santé.



**LOVELESS, Natalie – Department of Art & Design, University of Alberta**

Natalie Loveless is an internationally recognized scholar of contemporary feminist art and theory and an acknowledged leader in the area of research-creation. She is the founder and Director of the University of Alberta's Research-Creation and Social Justice CoLABoratory, a site for experimental research-creation focused on social and ecological justice, through which she fosters intersectional, interdisciplinary, and collaborative research-creation practices across the arts, humanities, sciences, and social sciences.

Natalie Loveless est une chercheuse internationalement reconnue dans le domaine de l'art et de la théorie féministe contemporains et une leader reconnue dans le domaine de la recherche-création. Elle est fondatrice et directrice du *Research Creation and Social Justice CoLABoratory* de la *University of Alberta*, un lieu de recherche-création expérimentale axé sur la justice sociale et écologique, où elle favorise les pratiques de recherche-création intersectionnelles, interdisciplinaires et collaboratives entre les arts, les sciences humaines, les sciences, et les sciences sociales.



**MADOKORO, Laura – Department of History, Carleton University**

Laura Madokoro is an Associate Professor in the Department of History at Carleton University. Her research explores the history of migrants, refugees, humanitarians and state authorities in shaping the possibilities and experiences of refuge. Author of *Elusive Refuge: Chinese Migrants in the Cold War* (Harvard, 2016), her work has also appeared in numerous academic journals and she contributes regularly to public policy discussions on refuge and protection.

Laura Madokoro est une historienne dont le travail primé explore l'histoire des migrations, des réserves et de l'humanitarisme, et particulièrement celle de la race et de l'exclusion au sein des colonies blanches. À l'intersection du social et du politique, ses recherches examinent comment le passé a façonné les communautés locales et les phénomènes mondiaux. Par son rayonnement public, elle fait ressortir les liens dynamiques entre les archives, les récits et l'œuvre historique.





**MILANI, Abbas S. – Materials and Manufacturing Research Institute, The University of British Columbia**

Abbas S. Milani is a leading expert in modeling, simulation, and multicriteria optimization of advanced composite/biocomposite materials and their manufacturing processes. His interdisciplinary work links theoretical concepts to real-world applications, thereby enabling innovations for industry across Canada in manufacturing high-quality and cost-effective products. He is a Killam Laureate and the founding Director of the Materials and Manufacturing Research Institute at UBC. He has authored over 300 publications, including five books.

Abbas S. Milani est un expert en modélisation, simulation et optimisation multicritère des matériaux composites/biocomposites avancés et de leurs procédés de fabrication. Son travail interdisciplinaire relie les concepts théoriques aux applications du monde réel, permettant ainsi à l'industrie canadienne d'innover dans la fabrication de produits de haute qualité et rentables. Il est lauréat du prix Killam et directeur fondateur du *Materials and Manufacturing Research Institute* de UBC. Il est l'auteur de plus de 300 publications, dont cinq livres.



**MOORES, Audrey – Department of Chemistry, McGill University**

Audrey Moores is an Associate Professor at McGill University. She studies green chemistry and develops syntheses and chemical processes which are more respectful of the environment and our health. In particular, she has developed sustainable methods of manufacturing nanoparticles for green energies and biodegradable bioplastics from waste from biomass.

Audrey Moores est professeure agrégée à l'Université McGill. Elle étudie la chimie verte et développe des synthèses et des procédés chimiques plus respectueux de l'environnement et de notre santé. Elle a en particulier mis au point des méthodes durables de fabrication de nanoparticules pour les énergies vertes et de bioplastiques biodégradables à partir de déchets issus de la biomasse.



**MORRISSEY, Christy – School of Environment and Sustainability, University of Saskatchewan**

Christy Morrissey is a recognized international leader in the fields of avian and aquatic ecotoxicology. Her innovative integrated approaches have revealed new insights into the root causes of migratory bird and insect declines from agricultural pesticides and other environmental threats. She is dedicated to engaging and communicating her discoveries with the public and is leading transformative efforts to conserve and restore biodiversity through policy-relevant science.

Christy Morrissey est un leader international reconnu dans les domaines de l'écotoxicologie aviaire et aquatique. Ses approches intégrées innovantes ont révélé de nouvelles connaissances sur les causes profondes du déclin des oiseaux migrateurs et des insectes dû aux pesticides agricoles et à d'autres menaces environnementales. Elle s'engage et fait part de ses découvertes avec le public et mène des efforts de transformation pour préserver et restaurer la biodiversité grâce à une science utile et pertinente.



**NEUFELD, Josh – Department of Biology, University of Waterloo**

As an ecologist, Josh Neufeld characterizes microbial communities in terrestrial, aquatic, and host-associated habitats. By developing and combining cultivation-dependent and molecular techniques, his lab explores the "microbes that matter" to connect these novel microorganisms with the important roles that they play in their communities. His passion for microbiology and its communication has resulted in authorship of a microbiology textbook, multiple teaching awards, and service as Chief Editor for The ISME Journal.

Josh Neufeld, en tant qu'écologiste, caractérise les communautés microbiennes dans les habitats terrestres, aquatiques et associés à l'hôte. En développant et en combinant des techniques moléculaires et dépendantes de la culture, son laboratoire explore les « microbes qui comptent » afin de faire le lien entre ces nouveaux micro-organismes et les rôles importants qu'ils jouent au sein de leurs communautés. Sa passion pour la microbiologie et sa communication l'ont amené à rédiger un manuel de microbiologie, à recevoir de nombreuses récompenses pour son enseignement et à être rédacteur en chef de la revue scientifique ISME.



**O'BRIEN, Kelly – Department of Physical Therapy, University of Toronto**

Kelly O'Brien is a Canada Research Chair in Episodic Disability and Rehabilitation and Associate Professor in the Department of Physical Therapy, University of Toronto. Using HIV as an exemplar, the goal of her research is to characterize the episodic nature of disability experienced by adults aging with chronic disease and evaluate the translation of novel rehabilitation interventions to advance practice, programs, and policy. Kelly also co-founded the Canada-International HIV and Rehabilitation Research Collaborative.

Kelly O'Brien est titulaire d'une Chaire de recherche du Canada en invalidité épisodique et réadaptation, et professeure agrégée au département de physiothérapie de l'Université de Toronto. Prenant le VIH comme exemple, ses recherches visent à caractériser la nature épisodique de l'invalidité vécue par les adultes vieillissant avec une maladie chronique et à évaluer l'application de nouvelles interventions de réadaptation pour faire progresser la pratique, les programmes et les politiques. Kelly O'Brien a également cofondé le *Canada-International HIV and Rehabilitation Research Collaborative*.



**ORJI, Rita – Department of Computer Science, Dalhousie University**

Rita Orji is an internationally recognized expert in Persuasive Technology and Behaviour Change Systems. Her innovative and award-winning work on Personalizing Persuasive Technology and Behaviour Change Systems contribute significantly to advancing the field. Her transformative interdisciplinary work at the intersection of technology and human behaviour explores how interactive systems can be designed to assist, empower, and motivate people for actions and causes that are beneficial for them and their communities. She applies her research to tackle real-life problems in various domains including improving a wide range of health and wellness objectives, promoting safety, security, and environmental sustainability.

Rita Orji est une experte reconnue sur le plan international dans le domaine de la technologie persuasive et des systèmes de changements comportementaux. Son travail innovant et primé sur la personnalisation de la technologie persuasive et des systèmes de changements comportementaux contribue de manière significative à l'avancement du domaine. Son travail interdisciplinaire à l'intersection de la technologie et du comportement humain explore la façon dont les systèmes interactifs peuvent être conçus pour aider, responsabiliser et motiver les gens en vue de mener des actions et des causes qui sont bénéfiques pour eux et leurs communautés. Elle met ses recherches en application pour traiter les problèmes de la vie réelle dans divers domaines, dont l'amélioration d'un large éventail d'objectifs de santé et de bien-être, et la promotion de la sûreté, de la sécurité et la durabilité de l'environnement.



**PENNYCOOK, Gordon – Department of Psychology, University of Regina**

Gordon Pennycook is an award-winning expert on the psychology of reasoning and decision-making. His research focuses on the deep cognitive roots of our beliefs and behaviours. His work has helped improve our understanding of things as diverse as why people hold religious beliefs, to the nature of human creativity, to the sharing of misinformation on social media, to why people reject science and are hesitant to get vaccinations, among others.

Gordon Pennycook est un expert primé en psychologie du raisonnement et de la prise de décision. Ses recherches portent sur les racines cognitives profondes de nos croyances et de nos comportements. Son travail a contribué à améliorer notre compréhension des choses aussi diverses que les raisons pour lesquelles les gens ont des croyances religieuses, la nature de la créativité humaine, le partage de fausses informations sur les médias sociaux, les raisons pour lesquelles les gens rejettent la science et hésitent à se faire vacciner, entre autres.



**ROCHMAN, Chelsea – Department of Ecology & Evolutionary Biology, University of Toronto**

Chelsea Rochman is a pioneering researcher on the topic of microplastic pollution. She has published dozens of scientific papers in respected journals and has led international working groups about the sources, sinks and ecological implications of plastic debris in the environment. Chelsea also works to translate her science beyond academia. For example, Chelsea presented her work to the United Nations General Assembly, the US State Department, and to the Canadian Council of Ministers of the Environment. Moreover, she co-founded a community outreach organization called the U of T Trash Team.

Chelsea Rochman est une pionnière dans la recherche sur la pollution par les microplastiques. Elle a publié des dizaines d'articles scientifiques dans des revues renommées et a mené des groupes de travaux internationaux abordant les sources, les puits et les impacts écologiques des débris plastiques dans l'environnement. Chelsea travaille également à la transposition de son travail au-delà du domaine académique. À titre d'exemple, elle a présenté ses travaux à l'Assemblée générale des Nations Unies, au Département d'État des États-Unis d'Amérique et au Conseil Canadien des ministres de l'Environnement. De plus, elle a cofondé un organisme de sensibilisation communautaire appelé *U of T Trash Team*.



**SAMESHIMA, Pauline – Faculty of Education, Lakehead University**

Pauline Sameshima pioneered Parallaxic Praxis, an award-winning interdisciplinary multimodal research methodology. She has been internationally recognized for her innovative work in curriculum theory, poetic inquiry, teaching, research dissemination and civic engagement development. She is Canada Research Chair in Arts Integrated Studies (2012-2022) and Editor-in-Chief of the *Journal of the Canadian Association for Curriculum Studies*.

Pauline Sameshima est la conceptrice d'une méthodologie de recherche multimodale interdisciplinaire primée, Parallaxic Praxis. Elle est reconnue sur le plan international pour ses travaux novateurs en théorie des programmes, en recherche poétique, en enseignement, en diffusion de la recherche et en développement de l'engagement civique. Elle est titulaire de la Chaire de recherche du Canada en études intégrées des arts (2012-2022) et rédactrice en chef de *La revue de l'association canadienne des études de curriculum*.



**SAYED, Asma – Department of English, Kwantlen Polytechnic University**

Asma Sayed is a Tier II Canada Research Chair (2020-24) in South Asian Literacy and Cultural Studies at Kwantlen Polytechnic University. She is an internationally recognized scholar and public intellectual known for her ground-breaking research on heritage language literature in Canada; her interdisciplinary, transnational approach to cultural production; and her engagement with issues of equity, diversity and inclusion. Her current research focuses on the contributions of South Asian Canadian artists.

Asma Sayed est titulaire d'une Chaire de recherche du Canada de niveau II (2020-24) en littérature et études culturelles sud-asiatiques à la *Kwantlen Polytechnic University*. Elle est une chercheuse et une intellectuelle publique de renommée internationale, connue pour ses recherches novatrices sur la littérature en langues d'origine au Canada, son approche interdisciplinaire et transnationale de la production culturelle et son engagement dans les questions d'équité, de diversité et d'inclusion. Ses recherches actuelles portent sur les contributions des artistes canadiens issus de l'Asie du Sud.



**STRACK, Maria – Department of Geography and Environmental Management, University of Waterloo**

Maria Strack, Canada Research Chair in Ecosystems and Climate, leads an internationally recognized research program investigating greenhouse gas exchange in peatland ecosystems - the world's largest natural terrestrial carbon stores. This work includes participation in some of the first peatland reclamation projects in Alberta's oil sands. She works closely with industry, government and non-governmental organizations to translate her findings into improved land management in the face of climate change.

Maria Strack, titulaire de la Chaire de recherche du Canada en écosystèmes et climat, dirige un programme de recherche reconnu internationalement sur les échanges de gaz à effet de serre dans les tourbières, les plus grands réservoirs terrestres naturels de carbone. Pionnière en restauration écologique des tourbières dans la région des sables bitumineux en Alberta, elle travaille en étroite collaboration avec l'industrie, les gouvernements et les ONG pour transposer ses recherches et de veiller à une meilleure gestion territoriale face au changement climatique.



**SUN, Shuhui – Énergie Matériaux Télécommunications Research Centre, Institut national de la recherche scientifique**

Shuhui Sun is a full professor of Energy Materials and Telecommunications centre at INRS. He has made outstanding contributions to the development of advanced nanomaterials for next-generation fuel cell, battery and hydrogen production technologies. He authored more than 190 publications with over 12,000 citations and holds two patents. He has established a world-class research laboratory and is a leader in his field, with a strong reputation, both nationally and internationally, for outstanding research, scholarship, and mentoring.

Shuhui Sun est professeur titulaire du centre Énergie Matériaux Télécommunications de l'INRS. Il a remarquablement contribué au développement de nanomatériaux fonctionnels avancés pour les technologies de conversion et de stockage de l'énergie électrochimique. Il est l'auteur de plus de 160 publications et détient deux brevets. Il a créé un laboratoire de recherche de classe mondiale et est un leader dans son domaine, avec une solide réputation, tant au niveau national qu'international, grâce à ses recherches, ses bourses et son mentorat exceptionnels.



**TENKORANG, Eric Y. – Department of Sociology, Memorial University of Newfoundland**

Eric Y. Tenkorang is a Sociologist at Memorial University and a distinguished Africanist scholar whose work on HIV/AIDS and Gender-Based Violence is trailblazing. His research has highlighted the vulnerabilities of marginalized populations to HIV risks and violence in sub-Saharan Africa, offering innovative solutions to both academics and policy makers to initiate change. As a leading expert in his field, Dr. Tenkorang's scholarship has impacted local and global communities.

Eric Y. Tenkorang est sociologue à la Memorial University et éminent chercheur africaniste dont le travail sur le VIH / sida et la violence sexiste est révolutionnaire. Ses recherches ont mis en évidence les vulnérabilités des populations marginalisées face aux risques de VIH et à la violence en Afrique subsaharienne, offrant des solutions innovantes aux universitaires et aux décideurs politiques pour initier le changement. En tant qu'expert de premier plan dans son domaine, la bourse du Prof. Tenkorang a eu un impact sur les communautés locales et mondiales.



**TODD, Zoe – Department of Sociology and Anthropology, Carleton University**

Zoe Todd is a transdisciplinary scholar whose work engages science, art, social sciences, and Indigenous knowledge to tackle the diverse, interconnected challenges of protecting fish in rapidly changing watersheds and landscapes across the prairies. Through engagements with Indigenous environmental studies, she is helping to build Indigenous science studies in Canada. Her work focuses explicitly on applying Métis philosophy, art, and law to re-assert reciprocal relations with fish, water, and aquatic species.

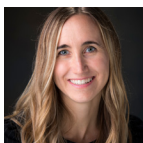
Zoe Todd est une chercheuse transdisciplinaire dont le travail fait appel à la science, à l'art, aux sciences sociales et au savoir autochtone pour relever les défis divers et interconnectés de la protection des poissons dans les lignes de partage des eaux et les paysages en rapide évolution des Prairies. En s'engageant dans les études environnementales autochtones, elle contribue au développement des études scientifiques autochtones au Canada. Son travail porte explicitement sur l'application de la philosophie, de l'art et du droit des Métis pour réaffirmer les relations réciproques avec les poissons, l'eau et les espèces aquatiques.



**URQUIA, Marcelo – Rady Faculty of Health Sciences, University of Manitoba**

Marcelo Urquia holds a Canada Research Chair in Applied Population Health. He is internationally recognized for his contributions to the reproductive health and the social determinants of health of immigrant families and ethnic minorities. His innovative research uses large linked multi-sectoral databases at the population level. His current work with immigrant communities focuses on the health consequences of female discrimination and child marriage.

Marcelo Urquia est titulaire d'une Chaire de recherche du Canada en santé appliquée des populations. Il est reconnu sur le plan international pour ses contributions en santé reproductive et déterminants sociaux de la santé des familles immigrantes et des minorités ethniques. Ses recherches innovantes utilisent de grandes bases de données multisectorielles interconnectées au niveau de la population. Son travail actuel avec les communautés d'immigrants porte sur les conséquences sur la santé de la discrimination féminine et du mariage des enfants.



**VILJOEN, Jodi – Department of Psychology, Simon Fraser University**

Jodi Viljoen is a leading researcher in the area of youth violence and offending. Her research has created new avenues by which to assess and treat adolescents in the justice system, particularly adolescents at risk of engaging in violence. She has developed research-supported assessment and treatment-planning approaches that have been adopted in many countries. Her research has helped guide youth justice system reforms.

Jodi Viljoen est une éminente chercheuse dans le domaine de la violence et de la délinquance chez les jeunes. Ses recherches ont ouvert de nouvelles perspectives en ce qui a trait à l'évaluation et au traitement des adolescents dans le système judiciaire, notamment chez les adolescents à risque de se livrer à la violence. Elle a mis au point des méthodes d'évaluation et de planification de traitement soutenues par la recherche qui ont été adoptées dans de nombreux pays. Ses recherches ont contribué à orienter les réformes du système judiciaire pour les jeunes.



**WELDEMICHAE, Awet – Department of History, Queen’s University**

Awet Weldemichael is a scholar of Northeast Africa and island Southeast Asia with a focus on contemporary history and political economy. He is a former refugee goatherd turned professor and award-winning author of several books. Ranging from 20th century colonialism to 21st century maritime piracy, his multidisciplinary scholarship challenges conventional wisdom by amplifying the voices of the unheard, the weak, and the unrepresented.

Awet Weldemichael est un spécialiste de l’Afrique du Nord-Est et de l’Asie du Sud-Est insulaire, qui s’intéresse à l’histoire contemporaine et à l’économie politique. Il est un ancien chevrier réfugié devenu professeur et auteur primé de nombreux livres. Allant du colonialisme du 20e siècle à la piraterie maritime du 21e siècle, son travail multidisciplinaire remet en question les idées reçues en portant la voix des personnes non entendues, faibles et non-représentées.



**WINSTANLEY, Catharine – Department of Psychology, The University of British Columbia**

Catharine Winstanley explores the neurobiology underlying impulsivity and decision making, in order to improve treatments for addiction and compulsive disorders. Her work shows that pairing wins with casino-inspired sounds and lights during gambling simulations increases risky choice in rats and humans, and also alters the sensitivity of the dopamine system. This research may help explain why electronic gambling games are so addictive, and why drug and gambling addictions often co-occur.

Catharine Winstanley étudie la neurobiologie qui sous-tend l’impulsivité et la prise de décision, dans le but d’améliorer les traitements contre la dépendance et les troubles compulsifs. Son travail démontre que l’association des gains avec des sons et des lumières de type casino pendant les simulations de jeu augmente la tendance à prendre des décisions risquées chez les rats et les humains, et modifie aussi la sensibilité du système dopaminergique. Cette recherche peut aider à expliquer pourquoi les jeux de hasard électroniques sont si addictifs et pourquoi la toxicomanie et la dépendance au jeu coexistent bien souvent.