

**COLLEGE OF NEW SCHOLARS, ARTISTS AND SCIENTISTS**  
**COLLÈGE DE NOUVEAUX CHERCHEURS ET CRÉATEURS EN ART ET EN SCIENCE**  
**INAUGURAL COHORT • 2014 • COHORTE INITIALE**



**AMIRFAZLI, Alidad – Department of Mechanical Engineering, York University**

Alidad Amirfazli studies interactions of a drop with a solid surface. His discoveries about the role of surface tension in drop adhesion, drop shedding, elucidation of line tension phenomenon, and better understanding of a new class of material known as superhydrophobic surfaces, is recognized internationally for its scientific influence and practical applications such as aircraft anti-icing systems. He is a multifaceted researcher as evident by his contribution to biomedical research.

Alidad Amirfazli étudie l'interaction d'une goutte avec une surface solide. Ses découvertes sur le rôle de la tension superficielle dans l'adhérence des gouttes, l'élimination des gouttes, l'élucidation du phénomène de tension de ligne et la compréhension d'une nouvelle catégorie de matériau appelé surfaces superhydrophobes, sont mondialement renommées pour leur influence scientifique et leurs applications pratiques, telles que dans les systèmes antigivre des aéronefs. C'est un chercheur aux multiples facettes comme en témoignent les contributions qu'il a apportées à la recherche biomédicale.



**ANDERSEN, Chris – Faculty of Native Studies, University of Alberta**

Chris Andersen is an internationally regarded Indigenous Studies scholar. His books, articles and chapters have contributed to a rethinking of Canada's past, particularly relating to understanding Métis as an Indigenous people rather than "mixed ancestry" derivatives of First Nations and Inuit communities. Using a rare combination of statistical, archival and legal evidence, Andersen's work is charting new directions in Canadian scholarship, ushering in a new era of Métis scholarship.

Chris Andersen est un chercheur mondialement renommé spécialisé dans l'étude des peuples autochtones. Ses ouvrages, articles et chapitres de livre ont contribué à repenser l'histoire du Canada, notamment en tentant de définir les Métis en tant que peuple autochtone plutôt qu'en tant que résultats « d'ascendances mixtes » des Premières Nations et communautés inuites. Fondés sur une combinaison unique de données statistiques, archivistiques et juridiques, les travaux d'Andersen ouvrent de nouvelles voies pour l'érudition canadienne, notamment la recherche sur les Métis.



**ANSARI, Daniel – Numerical Cognition Laboratory, Western University**

Daniel Ansari conducts research to examine children's typical and atypical (Developmental Dyscalculia) numerical and mathematical skills at both behavioural (cognition) and neural levels of analysis. Ansari's research programme is paving new avenues for the identification of children who have difficulty with math, seeking to address these problems early in development before they become life-long barriers to success.

Daniel Ansari mène des recherches sur les aptitudes mathématiques et numériques typiques et atypiques des enfants (dyscalculie développementale) à des niveaux d'analyse comportementale (cognition) et neurologique. Le programme de recherche d'Ansari offre de nouvelles pistes pour l'identification d'enfants ayant des difficultés en mathématiques, en abordant le problème aux premiers stades de développement, avant qu'il ne devienne un obstacle permanent à la réussite.



**BAKKER, Karen – Department of Geography, The University of British Columbia**

Karen Bakker's interdisciplinary research on water governance mobilizes expertise from the natural and social sciences to develop novel insights into some of our most pressing environmental problems. Her ground-breaking work has highlighted the causes of water insecurity in Canada and abroad, with particular emphasis on access to water in developing countries. She is founding director of UBC's Program in Water Governance, which is devoted to public education and intervention in policy debates. A Rhodes Scholar, she was named one of Canada's Top 40 under 40 in 2011.

Les recherches interdisciplinaires de Karen Bakker sur la gouvernance de l'eau se fondent sur des connaissances empruntées aux sciences sociales et naturelles en vue de développer de nouvelles approches certains des problèmes environnementaux les plus urgents. Ses travaux avant-gardistes ont mis en lumière les causes de l'insécurité liée à l'eau au Canada et ailleurs, avec un accent particulier mis sur l'accès à l'eau dans les pays en voie de développement. Elle est la directrice fondatrice du programme sur la gouvernance de l'eau de l'UBC, consacré à l'éducation du public et à l'intervention dans les débats publics. Boursière de la fondation Cecil Rhodes, Karen Bakker a été sélectionnée parmi les 40 Canadiens les plus performants de moins de 40 ans en 2011.



**BARKER, Roberta – Fountain School of Performing Arts, Dalhousie University**

Roberta Barker is an exemplary scholar producing rich and complex contributions to the study of early modern drama and of modern performance in Europe and Canada, most recently through her explorations of how the stage disseminates cultural ideas about health, illness and the body. An award-winning teacher as well as a director and dramaturge, Dr. Barker not only interprets and theorizes but also enacts her scholarship through practical theatre production.

Roberta Barker est une chercheuse exemplaire qui apporte des contributions riches et complexes à l'étude du théâtre et du cinéma modernes en Europe et au Canada, plus récemment en tentant de comprendre comment la scène diffuse des idées culturelles sur la santé, la maladie et le corps. Enseignante primée, réalisatrice et dramaturge, la Dre Barker s'intéresse non seulement à l'interprétation et à la théorie, mais elle diffuse son savoir dans des productions théâtrales.



**BEAULIEU, Alain – Département des littératures, Université Laval**

A writer and professor of literary creation at Université Laval, Alain Beaulieu is best known for being a novelist. He has published more than 12 books with major publishing houses, both in France and Quebec. He has received numerous awards for his work. In addition, his involvement and achievements as a university professor have made him a leader in his area of expertise.

Écrivain et professeur de création littéraire à l'Université Laval, Alain Beaulieu est surtout connu comme romancier. Il a publié plus d'une douzaine de romans dans de grandes maisons d'édition, tant en France qu'au Québec. Son œuvre a été couronné de nombreux prix. Aussi, son engagement et ses réalisations à titre de professeur d'université en font une figure de premier ordre dans son domaine de spécialisation.



**BEHRENS, Kristian – Département des sciences économiques, Université du Québec à Montréal**

Kristian Behrens is an applied theorist with research interests in urban economics and international trade. He has authored numerous articles published in prestigious international journals. His key contributions are in monopolistic competition and its applications to geography and trade. He has analyzed urban issues like human capital sorting between cities, and inequality within cities. He recently has started to develop and apply new analytical tools that use detailed micro-geographic data.

Kristian Behrens est un théoricien appliqué dont les recherches sont axées sur l'économie urbaine et le commerce international. Il a rédigé de nombreux articles publiés dans de prestigieuses revues internationales. Ses contributions clés portent sur la concurrence monopolistique et ses applications à la géographie et au commerce. Il s'est penché sur des problématiques urbaines telles que le tri du capital humain entre les villes et les inégalités au sein des villes. Il a récemment commencé à développer et appliquer de nouveaux outils d'analyse utilisant des données micro-géographiques détaillées.



**BÉLAND, Daniel – Johnson-Shoyama Graduate School of Public Policy, University of Saskatchewan**

One of Canada's most prolific young policy scholars, Daniel Béland's work has significantly influenced government, public and scholarly debates around many contemporary issues. His international reputation is evidenced by the many fellowships, visiting professorships, media requests and speaking engagements he has accepted around the world. Béland holds a CRC in Public Policy, and his research has significantly augmented literature surrounding politics, institutions and the effect of ideas on policy change.

Comptant parmi les jeunes experts en politique les plus prolifiques au Canada, Daniel Béland a influencé de manière significative les débats du gouvernement, du grand public et de la recherche autour d'une multitude de problématiques contemporaines. Sa réputation internationale est appuyée par les nombreux postes de chercheur, chaires de professeur invité, demandes d'interview et conférences qu'il a acceptées partout dans le monde. Béland est titulaire d'une chaire de recherche du Canada en politique publique et ses recherches ont considérablement enrichi la littérature relative à la politique, aux institutions et à l'impact des idées sur le changement fondamental.



**BERNSTEIN, Daniel – Department of Psychology, Kwantlen Polytechnic University**

Daniel Bernstein is a Tier II Canada Research Chair in Lifespan Cognition at Kwantlen Polytechnic University. He designed a B.A. major in sleep and dream studies at the University of California, Berkeley before completing his M.A. at Brock University, his Ph.D. at Simon Fraser University, and post-doctoral training at the University of Washington. His current research interests include belief and memory, lifespan cognitive development, and perspective taking.

Daniel Bernstein est titulaire d'une Chaire de recherche du Canada de niveau 2 sur la cognition à long terme à KPU. Il a conçu une spécialisation de Baccalauréat en études du sommeil et du rêve à UC, Berkeley avant de terminer sa maîtrise à l'Université Brock, son doctorat à SFU ainsi qu'une formation postdoctorale à UW. Ses intérêts de recherche comprennent les croyances et la mémoire, le développement de la durée de la cognition à long terme et la prise de perspective.



**BICK, Sally – Musicology Faculty, University of Windsor**

Sally Bick explores music through the lens of politics, capturing the political undercurrents challenging our assumptions about music, musical meaning and the role and status of the modernist art composer. Her discoveries, uncovering lost archival documents of the New School, her forthcoming book on film music with Cambridge University Press, and the competitive awards and fellowships she has won have established her international prominence and significance as a scholar.

Sally Bick étudie la musique à travers le prisme de la politique : elle appréhende les courants politiques remettant en question nos hypothèses sur la musique, le sens musical et le rôle et le statut du compositeur artistique moderniste. Ses découvertes, mettant au jour des documents d'archives perdus de la New School, son prochain livre sur la musique de film publié par les presses universitaires de Cambridge et les prix et bourses qui lui ont été décernés lui ont valu une renommée mondiale en tant qu'érudite.



**BLAIS, Alexandre – Département de physique, Université de Sherbrooke**

Alexandre Blais has taken part in the development of circuit quantum electrodynamics, a new field of research that established links between quantum information, solid state physics and quantum optics. For ten years, his theoretical contributions at the forefront of the field have resulted in important conceptual advances and inspired much of dazzling experimental progress in this new field of research, suggesting the possibility of realizing a quantum computer.

Alexandre Blais a participé au développement de l'électrodynamique quantique en circuit, un nouveau domaine de recherche ayant tissé des liens entre l'information quantique, la physique du solide et l'optique quantique. Depuis dix ans, ses contributions théoriques à l'avant-garde du domaine représentent des avancées conceptuelles importantes et inspirent une grande partie des progrès expérimentaux fulgurants de ce nouveau domaine de recherche, laissant entrevoir la possibilité de réaliser un ordinateur quantique.



**BOURASSA, Carrie – Department of Interdisciplinary Programs, First Nations University of Canada, University of Regina**

Carrie Bourassa is an academic leader in Indigenous health studies. Since 2006 she has been a Principal Investigator or Co-Principal Investigator on grants totaling over \$15 million. She is Principal Investigator of the Indigenous Peoples' Health Research Centre 2010-2014 and Principal Investigator on a Canada Foundation for Innovation grant that has led to the establishment of Indigenous Community-based Health Research Labs at the First Nations University of Canada.

Carrie Bourassa est une chef de file universitaire de l'étude de la santé autochtone. Depuis 2006, elle est chercheuse principale ou co-chercheuse principale de projets subventionnés s'élevant à plus de 15 millions de dollars. Elle est chercheuse principale du Centre de recherche sur la santé des Autochtones 2010-2014 et chercheuse principale pour une subvention accordée par la Fondation canadienne pour l'innovation, ce qui a permis la création de laboratoires de recherche sur la santé des communautés autochtones à la First Nations University of Canada.



**BRAND, Marjorie – Department of Medicine, University of Ottawa**

Marjorie Brand is a leading expert in the global effort to understand how stem cells differentiate into blood cells. Her pioneering work has provided key insight into the mechanisms underlying major blood diseases including  $\beta$ -thalassemia, sickle-cell anemia and leukemia, and has tremendous potential to inform new strategies to treat these devastating diseases. Dr. Brand holds a Canada Research Chair in the Regulation of Gene Expression.

Marjorie Brand est un expert dans l'étude des mécanismes de différenciation des cellules souches en cellules sanguines. Les résultats de ses recherches ont permis l'élucidation de processus clés du développement de maladies du sang majeures telles la thalassémie, la drépanocytose, ou encore la leucémie, offrant des pistes importantes pour le développement de nouvelles thérapies. Marjorie Brand est titulaire de la Chaire de Recherche du Canada en Régulation de l'expression génique.



**BRAR, Satinder Kaur – Centre Eau Terre Environnement, Institut national de la recherche scientifique**

Satinder Kaur Brar’s novel approaches to environmental biotechnology by marrying the green chemistry with biotechnology have contributed to opening up a significant new research field of green value-addition of wastes to high value bioproducts. Her academic and professional career in environmental value-addition, emerging contaminants and pollution control at source has bolstered green value-addition research worldwide. She is also the editor of acclaimed books on value-addition and environmental pollution and sequestration.

Les approches novatrices de Satinder Kaur Brar en biotechnologie environnementale alliant la chimie verte et la biotechnologie ont contribué au développement d’un nouveau champ de recherche sur la valorisation verte de déchets en bioproduits ayant une haute valeur marchande. Ses recherches dans les domaines de la biovalorisation, des contaminants émergents et du contrôle de la pollution contribuent largement à l’effort mondial de recherche sur ces enjeux stratégiques. Elle est également l’éditrice de plusieurs ouvrages reconnus sur la biovalorisation, la pollution environnementale et la séquestration.



**BROPHY, Sarah – Department of English and Cultural Studies, McMaster University**

Author of *Witnessing AIDS* and co-editor with Janice Hladki of *Embodied Politics in Visual Autobiography*, Sarah Brophy pursues research on embodiment, autobiography, and visual culture; race, gender, sexuality, and disability; and post-1945 British literature. She models an interdisciplinary, collaborative approach and is recognized as an outstanding mentor: her students have published in over 20 journals, and in 2012 she won McMaster’s President’s Award for Excellence in Graduate Supervision.

Auteure de *Witnessing AIDS* et co-éditrice avec Janice Hladki de *Embodied Politics in Visual Autobiography*, Sarah Brophy mène des recherches sur l’incarnation, l’autobiographie, la culture visuelle, la race, le genre, la sexualité et le handicap, ainsi que sur la littérature britannique après 1945. Elle utilise une approche interdisciplinaire et collaborative et est considérée comme une mentor remarquable : ses étudiants ont publié des articles dans plus de 20 revues et, en 2012, elle a remporté le Prix d’excellence du Président pour l’excellence en supervision d’étudiants diplômés.



**CAMPANA, Aurélie – Département de science politique, Université Laval**

Aurélie Campana is an associate professor of political science at Université Laval and has held the Canada Research Chair on Conflicts and Terrorism since 2007. Her work mainly addresses the dynamics of civil wars, their diffusion regionally and the use of terrorism. Interested in the various forms of political violence, she also studies the radicalization processes of right-wing militant extremists in Canada.

Aurélie Campana est professeure agrégée de science politique à l’Université Laval et titulaire depuis 2007 de la Chaire de recherche du Canada sur les conflits et le terrorisme. Ses travaux portent principalement sur les dynamiques des guerres civiles, leur diffusion à une échelle régionale et l’usage du terrorisme. Intéressée par les différentes formes de violences politiques, elle étudie également les processus de radicalisation des militants extrémistes de droite au Canada.



**CHAMPAGNE, Pascale – Department of Civil Engineering, Queen’s University**

Pascale Champagne, associate professor of both civil and chemical engineering at Queen’s University, is an innovative and collaborative researcher rapidly establishing herself as an expert in the development of alternate water and waste management technologies and sustainable environmental approaches with a focus on integrated bioresource management. Her work has important societal, economic and environmental implications, which have been recognized both nationally and internationally.

Pascale Champagne, professeure agrégée de génie civil et chimique à l’Université Queen’s, est une chercheuse innovante et collaborative qui s’est rapidement distinguée comme spécialiste du développement de technologies alternatives pour la gestion des eaux et des déchets, ainsi que d’approches environnementales durables, en particulier la gestion de ressources biologiques intégrées. Ses travaux, dont l’impact social, économique et environnemental est majeur, sont reconnus aux niveaux national et international.



**CLERK, Aashish – Department of Physics, McGill University**

Aashish Clerk is a leading theoretical physicist working in the general area of engineered quantum systems. His research helped establish the basic theoretical language to describe measurement, control and dissipation in quantum optomechanical systems, in a form that was immediately applicable to experiments. Prof. Clerk has also made important original contributions to the study of quantum noise and measurement effects in superconducting circuits and more general quantum electronic systems.

Aashish Clerk est un éminent physicien et théoricien qui travaille dans le domaine des systèmes quantiques techniques. Ses recherches ont aidé à établir le langage théorique de base permettant de décrire la mesure, le contrôle et la dissipation dans des systèmes quantiques optomécaniques, sous une forme qui a été immédiatement appliquée aux expérimentations. Le Professeur Clerk a également apporté des contributions originales et importantes à l'étude du bruit quantique et des effets des mesures dans les circuits supraconducteurs, et plus généralement les systèmes électroniques quantiques.



**CLOUTIER, Sylvain G. – Département de génie électrique, École de technologie supérieure**

Sylvain Cloutier is Chair of Electrical Engineering and Interim Dean of Research at the École de Technologie Supérieure. In 2006, he received his PhD from Brown University and became assistant professor at the University of Delaware. There, he received the DARPA Young Faculty Award for his work on light in nanostructured materials. He joined ÉTS in 2011 and leads the Canada Research Chair on Hybrid Optoelectronic Materials and Devices.

Sylvain Cloutier est directeur du département de génie électrique et doyen de la recherche par intérim à l'École de technologie supérieure. En 2006, il obtient son doctorat de l'Université Brown et devient assistant professeur à l'Université du Delaware où il obtient le prestigieux DARPA Young Faculty Award. Il devient professeur à l'ÉTS en 2011 et titulaire de la Chaire de recherche du Canada sur les matériaux et les composants optoélectroniques hybrides.



**CONNELLY, Catherine – DeGroote School of Business, McMaster University**

Catherine E. Connelly is a Canada Research Chair (tier II) and associate professor of organizational behaviour at McMaster University. She researches workers' attitudes and behaviours in contemporary Canadian workplaces, focusing on the implications of non-standard employment arrangements (e.g., temps, contractors), knowledge hiding, and communication technologies. Dr. Connelly is currently an associate editor of *Human Relations* and is a past associate editor of the *Canadian Journal of Administrative Sciences*.

Catherine E. Connelly est titulaire d'une chaire de recherche du Canada (niveau 2) et professeure agrégée de comportement organisationnel à la McMaster University. Elle étudie le comportement des travailleurs dans les milieux de travail canadiens contemporains, en se concentrant sur les modalités d'emploi non traditionnelles (travailleurs intérimaires, contractuels), la dissimulation du savoir et les technologies de communication. La Dre Connelly est actuellement corédactrice de *Human Relations* et ex-corédactrice de la *Revue canadienne des sciences de l'administration*.



**CORDEAU, Jean-François – Département de la gestion des opérations et de la logistique, HEC Montréal**

Jean-François Cordeau is the Canada Research Chair in Logistics and Transportation at HEC Montréal. He has achieved international recognition for his work in the fields of logistics network design and of vehicle routing and scheduling. He has developed a unified methodology to solve several types of vehicle routing problems as well as decomposition methods for integrated planning in air and rail transportation.

Titulaire de la Chaire de recherche du Canada en logistique et en transport à HEC Montréal, Jean-François Cordeau est reconnu mondialement pour ses travaux en conception de réseaux logistiques et en élaboration d'itinéraires et d'horaires de véhicules. Il a développé une méthodologie unifiée pour résoudre de nombreux problèmes d'itinéraires de véhicules ainsi que des méthodes de décomposition pour la planification intégrée en transport aérien et ferroviaire.



**CUNSOLO WILLOX, Ashlee – Departments of Nursing & Indigenous Studies, Cape Breton University**

Ashlee Cunsolo Willox holds a Canada Research Chair in Determinants of Healthy Communities and an Assistant Professorship in Community Health. As a social science and health researcher, her interdisciplinary work is informed by theory and community-based practices and examines the relationship among place, culture, health, and environment. She is dedicated to working collaboratively with partners to identify needs and priorities and to address environmental and social injustices and health inequities.

Ashlee Cunsolo Willox est titulaire d'une chaire de recherche du Canada en déterminants de la santé dans les communautés et professeure adjointe en santé communautaire. En tant que spécialiste des sciences sociales et de la santé, Ashlee Cunsolo Willox réalise des travaux interdisciplinaires fondés sur des théories et des pratiques communautaires et étudie la relation entre la géographie, la culture, la santé et l'environnement. Elle oeuvre en collaboration avec ses partenaires afin d'identifier les besoins et priorités en vue de résoudre les injustices sociales et environnementales, ainsi que les inégalités en matière de santé.



**D'ELIA, Una – Art History Faculty, Queen's University**

Una D'Elia is a leading scholar in the interpretation of Renaissance art. Her award-winning and critically-acclaimed publications are lauded internationally for revealing new interpretations of the works of such famous artists as Titian, Michelangelo, and Raphael by focusing on strange, monstrous, and ambiguous images in relation to a panoply of serious and satirical texts. In 2009, D'Elia was the recipient of a prestigious Villa I Tatti Fellowship.

Una D'Elia est une éminente érudite de l'interprétation de l'art de la Renaissance. Ses publications primées et acclamées par la critique sont mondialement reconnues pour avoir révélé de nouvelles interprétations d'œuvres de célèbres artistes comme Titien, Michel-Ange et Raphaël, en se concentrant sur des images étranges, monstrueuses et ambiguës relativement à une panoplie de textes sérieux et satiriques. En 2009, D'Elia s'est vue décerner la prestigieuse bourse Villa I Tatti.



**DAWSON, Michael – Department of History, St. Thomas University**

A former department chair and interim Assistant Vice-President (Research), Michael Dawson is an historian of sport, tourism, consumerism, national identity and popular culture who remains keenly committed to undergraduate teaching and informing public debate. His publications include *The Mountie from Dime Novel to Disney*, *Selling British Columbia: Tourism and Consumer Culture, 1890-1970*, and (with Christopher Dummitt) *Contesting Clio's Craft: New Directions and Debates in Canadian History*.

Ancien directeur de département et Vice-président adjoint intérimaire (recherche), Michael Dawson est un historien spécialisé dans le sport, le tourisme, le consumérisme, l'identité nationale et la culture populaire qui est profondément engagé dans l'enseignement au premier cycle et le débat public. Ses publications incluent : *The Mountie from Dime Novel to Disney*, *Selling British Columbia: Tourism and Consumer Culture, 1890-1970*, et (avec Christopher Dummitt) *Contesting Clio's Craft: New Directions and Debates in Canadian History*.



**DESCARREAU, Martin – Département des Sciences de l'activité physique, Université du Québec à Trois-Rivières**

Martin Descarreaux contributes to the development of health research in two emerging areas: kinesiology and chiropractic. FRCQ Chiropractic Research Chair between 2006 and 2014, he is known for his innovative work on neuromuscular control of the trunk and its crucial contribution to the training of the next generation of researchers in the field.

Martin Descarreaux contribue au développement de la recherche en santé dans des domaines émergents : la kinésiologie et la chiropratique. Titulaire de la Chaire de recherche en chiropratique FRCQ entre 2006 et 2014, il est reconnu pour ses travaux novateurs sur le contrôle neuromusculaire du tronc et pour sa contribution déterminante à la formation de la prochaine génération de chercheurs dans le domaine.



**DUPONT, Benoît – École de criminologie, Université de Montréal**

Benoît Dupont is nominated to the College for his research on the governance of security. His notion of "security networks" clarifies the complex web of ties that unite governmental and private actors in the production of this public good. He is currently developing a research program on the coevolution of technology and crime in order to design a more effective cybercrime regulatory toolbox.

Benoît Dupont est nommé au Collège pour ses travaux sur la gouvernance de la sécurité. Son concept de « réseaux de sécurité » clarifie la nature complexe des maillages unissant acteurs gouvernementaux et privés dans la production de ce bien public. Il développe actuellement des recherches sur la coévolution de la technologie et de la délinquance, pour concevoir des instruments de régulation de la cybercriminalité.



**DYCK, Erika – Department of History, University of Saskatchewan**

Erika Dyck (CRC) has earned a reputation as one of the world's most active and thorough scholars studying the history of medicine. Her research has exposed many controversial medical research trends, particularly relating to eugenics and the use of psychedelic drugs in psychiatry. Several renowned scholars have described Dr. Dyck's work as ground-breaking, and her research has given a voice to many marginalized communities that have been historically suppressed.

Erika Dyck (CRC) est reconnue comme l'une des spécialistes de l'histoire de la médecine les plus énergiques et les plus rigoureuses au monde. Ses recherches ont mis au jour de nombreuses tendances controversées en matière de recherche médicale, notamment en ce qui concerne l'eugénique et l'utilisation de drogues psychédéliques en psychiatrie. Plusieurs érudits de renom ont qualifié les travaux de la Dre Dyck de révolutionnaires et ses recherches ont fait entendre la voix de nombreuses communautés marginalisées et historiquement opprimées.



**ELIASMITH, Chris – Department of Philosophy and Department of Systems Design Engineering, University of Waterloo**

Chris Eliasmith is a pioneering figure in the rapidly developing field of theoretical neuroscience. His most visible contribution has been in the development of Spaun, the world's largest functional model of the brain. Spaun has garnered wide acclaim, both in the academy and in the popular press. Behind Spaun's success is a deeply influential body of work implementing an innovative approach to the problem of how brains encode meaning.

Chris Eliasmith est une figure pionnière dans le domaine des neurosciences théoriques. Sa contribution la plus visible a été dans le développement du plus grand modèle fonctionnel du cerveau au monde appelé SPAUN. SPAUN a remporté un large succès aussi bien dans le domaine académique que dans la presse populaire, dû à l'implémentation d'une approche novatrice vis-à-vis du problème relatif à la façon dont le cerveau code les concepts.



**EMERY, Carolyn – Faculty of Kinesiology and Medicine, University of Calgary**

Carolyn Emery is a physiotherapist and injury epidemiologist. The focus of her research is in injury prevention and rehabilitation in youth sport and recreation. Carolyn's population health approach to the identification of risk factors for injury and evaluation of prevention strategies to reduce the risk of injury and consequences of injury, including osteoarthritis, has had a significant public health impact through informing practice and policy in youth sport and recreation.

Carolyn Emery est une physiothérapeute et épidémiologiste des blessures. Ses recherches portent principalement sur la prévention des blessures et la réhabilitation dans les activités sportives et récréatives dédiées aux jeunes. Axée sur la santé de la population, son approche de l'identification de facteurs de risque de blessures et de l'évaluation de stratégies de prévention visant à réduire le risque de blessure et les conséquences des blessures, dont l'arthrose, a eu un impact considérable sur la santé publique en informant les pratiques et politiques dans le domaine des activités sportives et récréatives dédiées aux jeunes.



**FLICKER, Sarah – Faculty of Environmental Studies, York University**

Sarah Flicker is an innovative and prodigious scholar in social justice, human rights and equity with respect to health and marginalized Canadians, particularly immigrant, inner city and aboriginal youth. Working closely with youth, service providers and policy makers, her work helps youth gain access to resources that meet their unique needs, helping the next generation of Canadians transition into adulthood with a healthy respect for their sexuality.

Sarah Flicker est une érudite innovante et remarquable dans le domaine de la justice sociale, des droits de l'homme et de l'équité, avec une spécialisation dans le domaine de la santé relativement aux Canadiens marginalisés, notamment les jeunes immigrants, les jeunes des quartiers déshérités et les jeunes Autochtones. Menés en étroite collaboration avec les jeunes, les fournisseurs de service et les décideurs politiques, ses travaux aident les jeunes à avoir accès à des ressources qui répondent à leurs besoins uniques, ce qui permet à une nouvelle génération de Canadiens à passer à l'âge adulte tout en respectant profondément leur sexualité.



**FRASER, Evan – Department of Geography, University of Guelph**

Evan Fraser's research explores strategies to maintain global food security in a world also affected by climate change and population growth. To this end, he has developed an externally funded research programme on the links between agricultural production, land use, and global environmental and economic change. He also devotes considerable time and effort to engage with the media, policy makers and the public on related topics.

Les recherches d'Evan Fraser explorent les stratégies visant à maintenir la sécurité alimentaire dans un monde affecté par le changement climatique et la croissance démographique. À cette fin, il a élaboré un programme de recherche financé par des sources externes portant sur les liens entre la production agricole, l'utilisation de terres et les changements environnementaux et économiques mondiaux. Il consacre beaucoup de temps et d'efforts à intervenir auprès des médias, des décideurs politiques et du public sur des sujets connexes.



**GEORGE, Éric – École des médias, Université du Québec à Montréal**

Éric George is a full professor at École des médias (Faculté de communication) of UQAM. He is the director of the *Centre de recherche interuniversitaire sur la communication, l'information et la société (CRICIS)*, associate researcher at the *Maison des sciences de l'Homme of North-Paris*, co-director of the CR 33 « Sociologie de la communication » of the International Association of Francophone Sociologists and co-editor of the scientific review *tic&société*.

Éric George, Professeur titulaire, École des médias, Faculté de communication, UQAM ; directeur, *Centre de recherche interuniversitaire sur la communication, l'information et la société (CRICIS)*, chercheur associé à la MSH de Paris Nord, coresponsable du CR 33 « Sociologie de la communication » de l'Association internationale des sociologues de langue française (AISLF) et codéiteur de la revue scientifique *tic&société*.



**GRANVILLE, David – Department of Pathology and Laboratory Medicine, The University of British Columbia**

David Granville is a Professor in the Department of Pathology and Laboratory Medicine at the University of British Columbia in Vancouver, British Columbia. He is also the Founder and Chief Scientific Officer of viDA Therapeutics. Dr. Granville’s research is aimed towards the discovery and development of novel therapeutics to treat chronic inflammatory diseases such as aneurysms, atherosclerosis, and non-healing skin wounds in elderly, disabled and diabetic patients.

David Granville est Professeur au département de Pathologie et médecine de laboratoire à l’université de Colombie Britannique à Vancouver. Il est également directeur scientifique et fondateur de viDA Therapeutics. Le programme de recherche du Dr. Granville est centré sur la découverte et le développement de nouveaux agents thérapeutiques pour le traitement des maladies inflammatoires chroniques telles que les anévrismes, l’athérosclérose, et les plaies persistantes chez les gens âgés, handicapés, et diabétiques.



**GURUGE, Sepali – School of Nursing, Ryerson University**

Sepali Guruge has significantly advanced knowledge about immigrants’ health through her innovative Nursing research program, and is widely known for her contributions to addressing violence against women in Canadian immigrant communities. Her commitment to applying a global health perspective to the topic has led to collaborations with colleagues in Asia, Africa, Europe, and South and North America. She has published in five languages, making her work accessible beyond English-speaking audiences.

Sepali Guruge a fait avancer de manière significative les connaissances sur la santé des immigrants grâce à son programme innovant de recherche en sciences infirmières. Elle est largement reconnue pour ses contributions à la lutte contre les violences faites aux femmes dans les communautés canadiennes d’immigrants. Son engagement à appliquer une perspective sanitaire mondiale à son sujet a donné naissance à des collaborations avec des collègues en Asie, en Afrique, en Europe et en Amérique du Sud et du Nord. Elle a été publiée dans cinq langues, rendant ainsi ses travaux accessibles aux publics non anglophones.



**HAMILTON, Sheryl – Department of Law and Legal Studies, Carleton University**

Sheryl N. Hamilton is a leading scholar in the field of law, culture, and humanities. Her career is defined by a commitment to award-winning interdisciplinary scholarship, to building national and international academic communities, and to mentoring the next generation of scholars and leaders. Recognized by her peers through research grants, awards, and book prizes, she embodies the values of interdisciplinarity scholarly inquiry, organizational leadership, and good academic citizenship.

Sheryl Hamilton est un leader dans le domaine du droit, de la culture et des sciences humaines. Elle est engagée dans une recherche interdisciplinaire, bâtit des communautés universitaires nationales et internationales, et encadre la prochaine génération de chercheurs. La reconnaissance par ses pairs se traduit par des subventions de recherche et des prix littéraires ; elle incarne les valeurs de l’interdisciplinarité, du leadership organisationnel et de la collégialité universitaire.



**HARTWIG, Sunny – Department of Biomedical Sciences, University of Prince Edward Island**

Sunny Hartwig’s research focuses on the genetic and molecular mechanisms that control normal and disrupted human kidney development. Dr. Hartwig completed her PhD at the Hospital for Sick Children in 2006, and her postdoctoral fellowship at Harvard Medical School in 2009. Her research is funded by the Canadian Institutes of Health Research, Kidney Foundation of Canada, and the Kidney Research Scientist Core Education and National Training (KRESCENT) New Investigator Award.

Les recherches de Sunny Hartwig portent sur les mécanismes génétiques et moléculaires qui contrôlent le développement normal ou anormal des reins humains. La Dre Hartwig a obtenu son doctorat à l’Hospital for Sick Children en 2006 et sa bourse de recherche postdoctorale à l’Harvard Medical School en 2009. Ses recherches sont financées par les Instituts de recherche en santé du Canada, la Fondation canadienne du rein et la bourse Nouveaux chercheurs du Programme national de formation scientifique et d’encadrement des chercheurs spécialisés dans le domaine rénal (KRESCENT).



**HIGH, Steven – Department of History, Concordia University**

Steven High is Professor and Canada Research Chair in Oral History at Concordia University, where he established the Centre for Oral History and Digital Storytelling. A leader in digital humanities, High has authored numerous award-winning publications exploring economic, social and cultural displacement in 20th century North America and the Caribbean. He was principal investigator of *Montreal Life Stories*, a major collaborative research project investigating the life stories of survivors of mass violence.



Steven High est professeur et titulaire d'une chaire de recherche du Canada en histoire orale à la Concordia University, où il a fondé le Centre d'histoire orale et de récits numérisés. Expert en sciences humaines numériques, High est l'auteur de nombreuses publications primées portant sur les déplacements économiques, sociaux et culturels en Amérique du Nord et dans les Caraïbes au 20<sup>e</sup> siècle. Il fut le chercheur principal de « Histoires de Vie Montréal », un projet de recherche collaboratif majeur s'intéressant aux expériences de vie de survivants aux violences collectives.



**HILL, Josephine – Department of Chemical and Petroleum Engineering, University of Calgary**

Josephine Hill is a professor of chemical and petroleum engineering at the University of Calgary and a Canada Research Chair. Her research on catalysts, which are substances that increase reaction rates, improves the efficiency of the utilization of natural resources. She has established a world-class research facility and is a leader in her field, with a strong reputation, both nationally and internationally, for outstanding research, scholarship, and mentoring.

Josephine Hill est professeure de génie chimique et pétrolier à l'University of Calgary et détient une chaire de recherche du Canada. Ses travaux sur les catalyseurs, des substances qui augmentent la vitesse de réaction, améliorent l'efficacité de l'utilisation des ressources naturelles. Elle a créé des installations de recherche de classe mondiale et excelle dans son domaine. Elle jouit d'une réputation solide, tant au niveau national qu'international, pour ses recherches, son érudition et son mentorat remarquables.



**HORNIDGE, David – Physics Department, Mount Allison University**

David L. Hornidge is one of Mount Allison University's most active researchers whose international collaboration uses real photon beams to probe hadron structure. The results of his measurements are used to validate and constrain theoretical models in medium energy subatomic physics. Through his research, fundamental questions about the nature of the proton and the neutron, and the strong nuclear force are being answered.

David L. Hornidge est l'un des chercheurs les plus actifs de la Mount Allison University. Ses travaux, menés en collaboration internationale, utilisent de véritables faisceaux de photons visant à sonder la structure des hadrons. Les résultats de ses mesures sont utilisés pour valider et délimiter des modèles théoriques en physique des particules subatomiques de l'énergie moyenne. Ses recherches contribuent à apporter des réponses aux questions fondamentales concernant la nature du proton et du neutron, de même que sur la force nucléaire.



**IWANIUK, Andrew – Department of Neuroscience, University of Lethbridge**

Andrew Iwaniuk is one of the world's leading experts on how the brain evolves. His research is providing new insight into the anatomy of the brain and the relationship between brain anatomy and behaviour that is of fundamental importance to understanding brain function and our own evolutionary history.

Andrew Iwaniuk est l'un des principaux experts mondiaux de l'évolution du cerveau. Ses recherches fournissent de nouvelles connaissances sur l'anatomie du cerveau et la relation entre celle-ci et le comportement du cerveau, ce qui revêt une importance fondamentale pour comprendre la fonction cérébrale et l'histoire de notre évolution.



**JETTE, Nathalie – Cumming School of Medicine, University of Calgary**

Nathalie Jette is recognized internationally for her health services research program, most impactful in the areas of appropriateness of care and health outcomes. She has published more than 100 peer-reviewed articles and has been the recipient of over 50 research and teaching excellence awards. She is President-Elect of the Canadian League Against Epilepsy and leads national and international task forces aimed at improving neurological care.

Nathalie Jette est reconnue pour son programme de recherche sur les services de santé, dont l'impact se fait principalement ressentir dans les domaines de la pertinence des soins et des résultats sur la santé. Elle a publié plus de 100 articles évalués par les pairs et a reçu plus de 50 prix de recherche et d'excellence dans l'enseignement. Elle est présidente élue de la Ligue canadienne



**JONES, Eyllt – Department of History, University of Manitoba**

Eyllt Jones studies the interactions between inequality, disease and social movements. Her contributions have earned her numerous awards and established her as an expert in twentieth-century Canadian social history. Dr. Jones has an exceptional ability to engage the broader public with her research. She is an innovative scholar whose work crosses boundaries between social history and medical history, and who builds meaningful connections between the university and the larger community.

Esyllt Jones étudie les interactions entre l'inégalité, la maladie et les mouvements sociaux. Ses contributions lui ont valu de multiples prix et l'ont défini en tant qu'experte de l'histoire sociale canadienne du 20<sup>e</sup> siècle. La Dre Jones est dotée de capacités remarquables pour sensibiliser le grand public à ces recherches. C'est une érudite dont les travaux novateurs franchissent les frontières qui séparent l'histoire sociale et l'histoire médicale. Elle crée des liens étroits entre l'université et la communauté au sens large, contre l'épilepsie et dirige des groupes de travail nationaux et internationaux visant à améliorer les soins neurologiques.



**JUBY, Susan – Department of Creative Writing and Journalism, Vancouver Island University**

Susan Juby has garnered numerous awards and accolades for her writing and been widely acclaimed as an innovator in the field of young adult fiction. She has contributed valuable research on publishing and served as a juror for national literary awards. A much sought after speaker, she's given numerous presentations and workshops at home and abroad. She is the former Chair of Creative Writing and Journalism at Vancouver Island University.

Susan Juby a reçu de nombreux prix et louanges pour ses écrits, elle est une innovatrice renommée dans le domaine de fiction pour les adolescents. Elle a produit des recherches importantes sur l'édition et a servi comme membre de jury pour des prix littéraires nationaux. Une conférencière appréciée, elle a donné des communications et animé des ateliers au Canada et à l'étranger. Elle est l'ancienne directrice du département de création littéraire et de journalisme à Vancouver Island University.



**KHAIRY, Paul – Institut de cardiologie de Montréal, Université de Montréal**

Paul Khairy is an internationally renowned cardiologist and eminent specialist in heart rhythm disorders and cardiac birth defects. His pioneering work has contributed to developing a new field of medicine: arrhythmias in adults with congenital heart disease. His innovative research has furthered our understanding of cardiac electrical disorders, sudden cardiac death, and long-term outcomes in patients with congenital heart disease and has led to novel interventional approaches to managing arrhythmias.

Paul Khairy est un cardiologue renommé et un éminent spécialiste des arythmies cardiaques et des cardiopathies congénitales. Ses travaux novateurs ont contribué à l'émergence d'une nouvelle sous-spécialité de la médecine : les arythmies chez les adultes porteurs de cardiopathies congénitales. Ils ont mené à la compréhension des dérèglements du système électrique cardiaque à l'origine des arythmies et des morts subites, et au développement de nouvelles techniques d'intervention chirurgicale.



**LADNER, Kiera – Department of Political Studies, University of Manitoba**

Kiera L. Ladner is the Canada Research Chair in Indigenous Politics and Governance. She has an established record of research and publication in constitutional law and politics, federalism, Indigenous governance and Indigenous theory. As one of the first scholars in this area, she has pioneered the study of Indigenous law and politics within political science. She continues to challenge settler societies, states and universities from Indigenous and decolonized perspectives.

Kiera L. Ladner est titulaire de la chaire de recherche du Canada en politique et gouvernance. Il s'agit d'une chercheuse déjà solidement établie en droit constitutionnel et en politique, en fédéralisme, en gouvernance autochtone ainsi qu'en théorie indigéniste, domaines dans lesquels elle a également abondamment publié. Comptant parmi l'une des premières érudites dans ce champ de recherche, c'est une pionnière de la science politique appliquée à l'étude du droit et de la politique autochtones. Elle continue à remettre en question les sociétés, états et universités issus de peuples colonisateurs à partir d'une perspective autochtone et de décolonisation.



**LANDRY, Christian – Département de biologie, Université Laval**

Christian Landry, an associate professor in the Department of Biology at Université Laval, is a young leader recognized worldwide for his work in integrative and systems biology. His work contributes to a better understanding of underlying mechanisms and the function of cells and their evolution.

Christian Landry, professeur agrégé au Département de biologie de l'Université Laval, est un jeune leader mondial en biologie intégrative et des systèmes. Ses travaux contribuent à une meilleure compréhension des mécanismes sous-jacents et au fonctionnement des cellules et de leur évolution.



**LOEWEN, Laura – Desautels Faculty of Music, University of Manitoba**

Praised for expressivity, virtuosity, and committed playing, collaborative pianist Laura Loewen has appeared in concerts throughout North America and in Europe, Asia and South America. An extremely versatile musician equally comfortable in traditional and contemporary idioms, Dr. Loewen's performances are characterized by deeply thoughtful and challenging programming. She has established herself as a leading collaborative artist who performs with premier international artists, in both vocal and instrumental works.

Reconnue pour son expressivité, sa virtuosité et ses représentations engagées, la pianiste accompagnatrice Laura Loewen s'est produite dans des concerts en Amérique du Nord, en Europe, en Asie et en Afrique du Sud. Musicienne extrêmement polyvalente, aussi à l'aise dans les répertoires traditionnels que dans les répertoires contemporains, Laura Loewen offre des performances caractérisées par un programme profondément touchant et complexe. Elle s'est démarquée en tant qu'éminente artiste accompagnatrice d'artistes internationaux de premier plan, dans des représentations instrumentales, mais aussi vocales.



**LUGINAAH, Isaac – Department of Geography, Western University**

Isaac Luginaah, Canada Research Chair in Health Geography, is a global leader in environment and health research. His research addresses how emerging epidemics are radically changing health landscapes in the face of increased burdens from environmental exposure in developed and developing countries. His pioneering work in North America and Africa has made field-defining theoretical and methodological contributions, addressing impacts of environmental hazards and vulnerabilities in population health.

Isaac Luginaah, titulaire d'une chaire de recherche du Canada en géographie de la santé, est un chef de file mondial de la recherche environnementale et sanitaire. Ses recherches s'intéressent à la façon dont les nouvelles épidémies modifient radicalement les situations sanitaires, face à la hausse des risques liés à l'exposition ambiante dans les pays développés et en voie de développement. Ses travaux novateurs menés en Amérique du Nord et en Afrique ont apporté des contributions théoriques et méthodologiques entièrement nouvelles à travers l'étude de l'impact des risques et vulnérabilités environnementaux sur la santé de la population.



**MacDONALD, Patrick – Department of Pharmacology, University of Alberta**

Patrick MacDonald is a leader in understanding insulin. Exceptional contributions include elucidation of the electrical, cell membrane, and cell-signaling mechanisms of pancreatic endocrine cells. Directing a human pancreas research program that supplies tissue for diabetes research nationally and internationally, Dr. MacDonald is an in-demand contributor to research consortia, serves on editorial boards of several top journals, and holds the Canada Research Chair in Islet Biology.

Patrick MacDonald est un expert reconnu de l'insuline. Ses contributions exceptionnelles incluent la caractérisation des mécanismes de l'activité électrique membranaire et de la signalisation cellulaire dans les cellules du pancréas endocrine. Directeur d'un programme de recherche sur le pancréas humain qui fournit des tissus pour la recherche nationale et internationale sur le diabète, le Dr MacDonald est un contributeur sollicité par les consortiums de recherche, siège au sein des comités de rédaction de plusieurs revues majeures et est titulaire d'une chaire de recherche du Canada en biologie des cellules des îlots pancréatiques.



**MacDONALD, Stuart – Department of Psychology, University of Victoria**

Stuart MacDonald has shaped the field of cognitive aging, employing advanced measures and methods to characterize patterns and predictors of age-related cognitive decline. Combining expertise in gerontology, cognition, longitudinal methodology, and neuroscience has facilitated the identification of risk factors (genetic, biological, psychological) that foreshadow cognitive impairment associated with age, dementia, and mortality risk. His research has influenced cognitive aging theory and methods, public policy and personal convictions to age successfully.

Stuart MacDonald a façonné le domaine du vieillissement cognitif, en utilisant des mesures et méthodes avancées visant à déterminer les caractéristiques et prédicteurs du déclin cognitif lié à l'âge. Son expertise variée en gérontologie, en cognition, en méthodologie longitudinale et en neuroscience a facilité l'identification de facteurs de risque (génétiques, biologiques, psychologiques) qui présagent la déficience cognitive liée à l'âge, la démence et le risque de mortalité. Ses recherches ont influencé les théories du vieillissement cognitif, ainsi que les méthodes, politiques publiques et convictions personnelles en matière de « bien vieillir ».



**MALLORY, Mark – Department of Biology, Acadia University**

Mark Mallory holds a Canada Research Chair in Coastal Wetland Ecosystems at Acadia University. An avian ecologist, he is widely recognized for his efforts to understand and remediate impacts of global change on coastal biodiversity. His work extends from the Arctic to the Maritimes, where he draws on both scientific and traditional knowledge to explore bird behaviour, marine biodiversity hotspots, environmental change, and the movement of contaminants in food webs.

Mark Mallory est titulaire d'une chaire de recherche du Canada en écosystèmes de zones humides côtières à l'Acadia University. Spécialiste des oiseaux, il est largement reconnu pour ses études visant à comprendre et atténuer les impacts du changement climatique sur la biodiversité côtière. Ses travaux, couvrant aussi bien la région Arctique que les provinces maritimes, s'appuient sur des connaissances scientifiques et traditionnelles afin d'étudier le comportement des oiseaux, les points chauds de la biodiversité marine, le changement environnemental et le déplacement des contaminants dans les réseaux trophiques.



**MANDRYK, Regan – Department of Computer Science, University of Saskatchewan**

An internationally-recognized scholar in affective computing, Regan Mandryk is redefining the role of video games and other forms of technology. She incorporates fitness and other therapeutic processes into video games and, relatedly, tracks a user's emotional experience while using computers. She has worked with leading technology companies, has had her work cited over 3000 times, and her ambitious research program has attracted more than \$1.4 million in funding since 2007.

Érudite mondialement renommée en informatique affective, Regan Mandryk redéfinit le rôle des jeux vidéo et d'autres formes de technologie. Elle incorpore la forme physique et d'autres processus thérapeutiques aux jeux vidéo et étudie l'expérience émotionnelle de l'utilisateur lorsqu'il utilise un ordinateur. Elle a travaillé avec de grandes entreprises spécialisées dans la technologie, a réalisé des travaux cités plus de 3 000 fois et son programme de recherche ambitieux a attiré plus de 1,4 million de dollars de financement depuis 2007.



**MANNING, Erin – Department of Studio Arts and Film Studies, Concordia University**

Erin Manning holds a Concordia University Research Chair in Relational Art and Philosophy. Her art practice is centred on large-scale participatory installations that explore perception, sensation and relation. Her books similarly explore the relationship between movement, sensation and perception with a growing focus on neurodiversity. She is the director of the SenseLab, a laboratory that explores the intersections between art practice and philosophy with an explicit focus on research-creation.

Erin Manning est titulaire d'une chaire de recherche de la Concordia University en art relationnel et en philosophie. Sa pratique artistique s'articule autour d'installations participatives à grande échelle qui explorent la perception, les sensations et les relations. Ses livres explorent la relation entre le mouvement, les sensations et la perception, avec un accent croissant sur la neurodiversité. Elle est la directrice du SenseLab, un laboratoire qui étudie les intersections entre la pratique artistique et la philosophie, avec un accent particulier sur la recherche-création.



**MAROIS, Christian – Institut Herzberg d'astrophysique, Conseil national de recherches**

Christian Marois has advanced techniques for ultrahigh contrast imaging of astronomical sources, leading to his publication of the world's first image of a planetary system around a star other than the sun. This work has had a profound impact in the search for and the characterization of planets outside our solar system. His continuing research is developing new capabilities to achieve a deeper understanding of the evolution of planetary systems.

Christian Marois a élaboré des techniques destinées à l'imagerie à contraste très élevé de sources astronomiques, ce qui l'a conduit à publier la première image au monde d'un système planétaire autour d'une étoile autre que le soleil. Ces travaux ont eu un impact profond sur la recherche et la caractérisation de planètes situées en dehors de notre système solaire. Il continue de mener des recherches afin de développer de nouvelles capacités destinées à mieux comprendre l'évolution des systèmes planétaires.



**MARTIN, Randall – Department of Physics and Atmospheric Science, Dalhousie University**

Randall Martin's research applies satellite observations, global models, and in situ measurements of the atmosphere to provide quantitative information about how natural and anthropogenic processes affect climate, biogeochemical cycling, air quality, and in turn, human health. Particular attention is paid to atmospheric processes and emissions affecting tropospheric ozone and aerosols. His contributions have been recognized by a succession of national and international awards, including NSERC's E.W.R. Steacie Fellowship.

Les recherches de Randall Martin combinent des observations par satellite, modèles globaux et mesures in situ de l'atmosphère pour fournir des informations quantitatives sur la manière dont les processus naturels et anthropogéniques affectent le climat, les cycles biogéochimiques, la qualité de l'air, et par conséquent, la santé des populations humaines. Ses travaux ont été reconnus par plusieurs prix nationaux et internationaux, y compris la Bourse E.W.R. Steacie du CRSNG.



**MARTIN, Vincent – Department of Biology, Concordia University**

Vincent Martin is a Canadian leader and innovator in metabolic engineering and synthetic biology, focusing on the potential of these biological sciences for the development of sustainable processes for the synthesis of value-added products from Canada's renewable resources. Dr. Martin is currently Professor (Department of Biology) and Canada Research Chair Tier 2 in Microbial Genomics and Engineering at Concordia University, where he co-directs Canada's only Centre for Applied Synthetic Biology.

Vincent Martin est un chef de file et innovateur canadien en génie métabolique et biologie synthétique. Il se concentre sur l'application de ces sciences biologiques à fort potentiel au développement de processus durables pour la synthèse de produits à valeur ajoutée issus des ressources renouvelables du Canada. Le Dr Martin est professeur dans le département de biologie et est titulaire d'une chaire de recherche du Canada de niveau 2 en génomique et génie microbien à la Concordia University, où il codirige l'unique centre au Canada spécialisé dans la biologie synthétique appliquée.



**MAZALEK, Alexandra – RTA School of Media, Ryerson University**

Alexandra Mazalek works at the forefront of trends in computing and interaction design that support tighter integration of the physical and digital worlds, investigating how novel interaction paradigms can fundamentally affect human creativity and cognition. Her interdisciplinary research lab combines approaches from science, technology, and design disciplines. Her work has gained visibility through competitive sponsorship and publications in leading international conferences and journals on digital media and interaction design.

Alexandra Mazalek travaille à la pointe de l'informatique et de la conception d'interactions pour soutenir une intégration plus étroite des mondes physiques et numériques. Elle étudie la façon dont les nouveaux paradigmes d'interaction peuvent fondamentalement affecter la créativité et la cognition humaines. Son laboratoire de recherche interdisciplinaire combine les perspectives de la science, de la technologie et des disciplines de la conception. Ses travaux ont acquis une visibilité grâce à des parrainages et publications compétitifs dans de grandes conférences et revues internationales sur les médias numériques et la conception des interactions.



**McGRATH, SEAN – Department of Philosophy, Memorial University of Newfoundland**

Sean J. McGrath's works in the philosophy of religion and continental philosophy include internationally recognized contributions to Heidegger studies, German Idealism, and the history of ideas. His writings probe the close relationship between Christian theology and modern secularism, demonstrating that, far from being opposed to Christianity, secularism depends upon it.

Les travaux de Sean J. McGrath en philosophie de la religion et en philosophie continentale incluent des contributions reconnues dans le monde entier aux études sur Heidegger, l'idéalisme allemand et l'histoire des idées. Ses écrits analysent la relation étroite entre la théologie chrétienne et le laïcisme moderne, en démontrant que la laïcité ne fait pas qu'émerger de la chrétienté, mais qu'elle maintient également avec elle une relation essentielle.



**MIDDLETON, Catherine – Ted Rogers School of Management, Ryerson University**

As Canada Research Chair in Communications Technologies for the Information Society, Catherine Middleton's work has informed technology policy and practice globally, addressing the often unasked questions about the use and impact of emerging technologies. She is an in-demand speaker at international academic and policy events, and her national and international collaborations along with her contributions to Ryerson's research capacity make her an ideal candidate for this great honour.

Titulaire d'une chaire de recherche du Canada en technologies de communication pour la société de l'information, Catherine Middleton a conduit des travaux qui ont influencé les politiques et pratiques mondiales en matière de technologie, en répondant aux questions souvent restées sans réponse sur l'utilisation et l'impact des technologies émergentes. Elle est une conférencière très sollicitée pour des événements politiques et académiques internationaux. Ses collaborations nationales et internationales, ainsi que ses contributions à la capacité de recherche de Ryerson, font d'elle la candidate idéale pour cet honneur d'exception.



**MILTON, Cynthia – Département d'histoire, Université de Montréal**

Cynthia E. Milton is internationally recognized for her work on memory, truth commissions, and historical and artistic representations in the aftermath of conflict, in particular in contemporary Latin America. She is the author and editor of several publications, including an award-winning monograph on poverty and colonialism. She holds the Canada Research Chair in Latin American History and received an Alexander von Humboldt Fellowship.

Cynthia E. Milton est mondialement renommée pour ses travaux sur la mémoire, les commissions de vérité et les représentations historiques et artistiques faisant suite aux conflits, en particulier dans l'Amérique latine contemporaine. Elle est l'auteure et l'éditrice de plusieurs publications, dont une monographie primée sur la pauvreté et le colonialisme. Elle est titulaire d'une chaire de recherche du Canada en histoire de l'Amérique latine et a été récipiendaire de la bourse Alexander von Humboldt.



**MITTERMAIER, Amira – Departments for the Study of Religion & Near and Middle Eastern Civilizations, University of Toronto**

Amira Mittermaier’s research is situated at the intersection of the anthropology of Islam and an anthropology of the imagination. Her groundbreaking fieldwork illuminates how Islam is lived, embodied, and contested on the ground by going beyond the visible realm and paying attention to dreams, visions, the afterlife, and economies with God. Her first monograph, *Dreams that Matter: Egyptian Landscapes of the Imagination (2011)*, garnered four prestigious book prizes.

Les recherches d’Amira Mittermaier se situent à l’intersection entre l’anthropologie de l’Islam et l’anthropologie de l’imaginaire. Ses travaux de terrain avant-gardistes nous éclairent sur la façon dont l’Islam est vécu, incarné et contesté, en allant au-delà de la partie visible et en tenant compte des rêves et visions, de la vie après la mort et des économies avec Dieu. Sa première monographie, *Dreams that Matter: Egyptian Landscapes of the Imagination (2011)*, a obtenu quatre prix littéraires prestigieux.



**MURRAY, Stuart J. – Department of English Language and Literature and Department of Health Sciences, Carleton University**

Stuart J. Murray is Canada Research Chair in Rhetoric and Ethics at Carleton University. His multidisciplinary research across the social sciences and humanities applies rhetorical theory, literary critical techniques, and textuality studies to help make sense of how burgeoning biotechnologies, healthcare systems, and communications networks and practices have ushered in a seismic shift in human subjectivity—and what a commensurable ethical response might look like.

Stuart J. Murray est titulaire de la Chaire de recherche du Canada en rhétorique et éthique à l’Université Carleton. Sa recherche multidisciplinaire en sciences humaines applique théorie rhétorique, techniques de critique littéraire et études de textualité, pour expliquer le changement radical dans la subjectivité humaine déclenché par les biotechnologies en plein essor, les systèmes de santé, et les pratiques de communication—et trouver à quoi une réponse éthique commensurable ressemblerait.



**NEWMAN, Lenore – Department of Geography, University of the Fraser Valley**

Lenore Newman holds a Canada Research Chair in Food Security and Environment at the University of the Fraser Valley. She is an Associate Professor in the department of Geography and the Environment. Her research and publications focus on Canadian foodways in relation to community development, and agricultural land use. She is the recipient of numerous research council and innovation grants and is the founder of the Agriburban Research Centre.

Lenore Newman est titulaire d’une Chaire de recherche du Canada en sécurité alimentaire et de l’environnement à l’Université de la Fraser Valley. Elle est professeure agrégée au département de géographie et de l’environnement. Ses recherches et publications portent sur les habitudes alimentaires canadiennes en matière de développement de la communauté, et l’utilisation de terres agricoles. Elle est récipiendaire de nombreuses bourses du Conseil de recherche et d’innovation et est le fondateur du Centre de recherche Agriburban.



**NIELSEN, Morten – Economics Department, Queen’s University**

Morten Nielsen, the David Chadwick Smith Chair in Economics and CRC in Time Series Econometrics at Queen’s University, is a leader in the field of econometrics (development of methods for statistical analysis of economic data) and recognized internationally for his contributions to time series econometrics. His work on vector autoregressive models and fractional integration in econometrics has garnered international acclaim and is likely to have substantial impact on empirical economics.

Morten Nielsen, titulaire de la chaire David Chadwick Smith en économie et d’une chaire de recherche du Canada en économétrie des séries chronologiques à la Queen’s University, est un chef de file dans le domaine de l’économétrie (développement de méthodes destinées aux analyses statistiques de données économiques) et est mondialement reconnu pour ses contributions à l’économétrie des séries chronologiques. Ses travaux sur l’analyse d’autorégression vectorielle et l’intégration fractionnaire en économétrie ont acquis une renommée mondiale et auront probablement un impact considérable sur l’économie empirique.



**NORRIS, Ryan – Department of Integrated Biology, University of Guelph**

Ryan Norris is internationally recognized for his work on the ecology and behaviour of migratory animals. His pioneering studies on tracking birds and butterflies throughout the annual cycle has led to a fundamental shift in how we conserve and manage species that cross international borders. He has also led ground-breaking research on understanding the evolution of migration, how animals navigate, as well as uncovering spectacular migrations that traverse the globe.

Ryan Norris est mondialement reconnu pour ses travaux sur l'écologie et le comportement des animaux migrateurs. Ses études pionnières sur le suivi des oiseaux et papillons pendant le cycle annuel marquent un tournant majeur dans la façon dont nous conservons et gérons les espèces qui franchissent les frontières internationales. Il a également mené des recherches innovantes sur l'évolution de la migration et le mode de déplacement des animaux, et a mis au jour des phénomènes de migration spectaculaires à travers le globe.



**OOSTERVELD, Valerie – Faculty of Law, Western University**

Valerie Oosterveld is an Associate Dean at the Faculty of Law, Western University. She has published widely in the field of international criminal law, particular on gender issues. Her scholarship has influenced the work of international tribunals such as the International Criminal Court, and she has been cited by leading scholars in her field. Since joining Western, she has presented 60 papers, including to the United Nations Human Rights Council.

Valerie Oosterveld est doyenne associée à la faculté de droit de la Western University. Elle a produit de nombreuses publications dans le domaine du droit pénal international, en particulier sur les questions liées au genre. Ses recherches ont influencé les travaux de tribunaux internationaux, tels que la Cour pénale internationale, et elle a été largement citée par d'éminents érudits dans son domaine. Depuis qu'elle a rejoint la Western, elle a présenté 60 articles, notamment au Conseil des droits de l'homme.



**PAI, Madhukar – Department of Epidemiology & Biostatistics and Occupational Health, McGill University**

Madhukar Pai is widely recognized as a leading global expert on tuberculosis. His mission is to improve global tuberculosis control by combining new technologies and innovative delivery models. An exceptionally productive and highly cited researcher, he has more than 250 publications and has contributed to several policies. He has won numerous research and teaching awards. He serves as an adviser for several organizations, including the Gates Foundation.

Madhukar Pai est largement reconnu comme un expert mondial de la tuberculose. Il s'est donné comme mission d'améliorer la lutte antituberculeuse dans le monde en combinant de nouvelles technologies à des modèles de prestation innovants. Chercheur particulièrement productif et fréquemment cité, il a plus de 250 publications à son actif et a contribué à de nombreuses politiques. Il a remporté une multitude de prix de recherche et d'enseignement. Il est conseiller pour plusieurs organismes, dont la Fondation Bill et Melinda Gates.



**PEDERSEN, Isabel – Faculty of Social Science and Humanities, University of Ontario Institute of Technology**

Isabel Pedersen is Canada Research Chair in Digital Life, Media, and Culture (tier II). Her work broadly questions the way in which future-proposed technology affects human identity and culture. Digital technologies are often predicted, invented, adopted and even celebrated before we fully understand their societal impacts. While most research in the realm of digital media investigates the technological aspects of digital innovation, Dr. Pedersen's work uniquely focuses on understanding the impacts of the digital age on our lives, culture, art, and social practices.

Isabel Pedersen est titulaire d'une Chaire de recherche du Canada sur la vie numérique, les médias et la culture (niveau 2). Ses travaux remettent en question la façon dont les nouvelles technologies affectent l'identité et la culture humaines. Bien souvent, les technologies numériques sont anticipées, inventées, adoptées et même célébrées avant même que nous comprenions pleinement leur impact sur la société. Tandis que la plupart des recherches menées dans le domaine des médias numériques étudient les aspects technologiques de l'innovation numérique, les travaux de la Dre Pedersen se concentrent exclusivement sur la compréhension des impacts de l'ère numérique sur nos vies, notre culture, l'art et les pratiques sociales.



**PORTER, Lisa – Department of Biological Sciences, University of Windsor**

Lisa Porter's work focuses on characterizing how cells change their behaviour acutely during times of development or regeneration/repair of injured tissue. She has discovered a number of unique mechanisms driving these normal processes that are also abnormally regulated in human disease. Porter has initiated a translational research group in Southwestern Ontario to support moving research discoveries into clinical practise. She is also an advocate for translating science to the public.

Les travaux de Lisa Porter visent à caractériser le changement du comportement des cellules, particulièrement pendant les périodes de développement ou régénération/réparation des tissus endommagés. Elle a découvert plusieurs mécanismes uniques qui favorisent ces processus normaux, qui peuvent aussi être régulés de façon anormale dans le cas de maladies humaines. Porter a créé un groupe de recherche translationnelle dans le sud-ouest de l'Ontario afin de promouvoir l'application des découvertes scientifiques à la pratique clinique. Par ailleurs, elle est une fervente défenseuse de la sensibilisation du public à la science.



**POTVIN, Patrice – Département de didactique, Université du Québec à Montréal**

Patrice Potvin is a renowned researcher interested in students' science learning processes. His work on the role of doubt, the effects of certain types of interventions and simulations, as well as the cerebral mechanisms that are involved, have led to the proposal of a new neurodidactic model. He is also the chair of a research program on student interest in science and technology.

Patrice Potvin est un chercheur reconnu qui s'intéresse aux processus d'apprentissage des sciences par les élèves. Ses études sur le rôle du doute, sur l'effet de certains types d'interventions et de simulations et sur les mécanismes cérébraux concernés ont mené à la proposition d'un nouveau modèle neurodidactique. Il mène aussi, comme titulaire de chaire, un programme de recherches sur l'intérêt des élèves à l'égard des sciences et de la technologie.



**RADISIC, Milica – Department of Chemical Engineering & Applied Chemistry, University of Toronto**

Milica Radisic is a recognized leader in the field of cardiovascular tissue engineering. Her innovative research on designing and developing new heart tissue has received worldwide acclaim. She is now applying her technique to improve the functional and structural assembly of heart tissue in vitro to developing human pluripotent stem-cell-derived heart cells. Professor Radisic's contributions have been recognized by multiple national and international prizes, most recently an NSERC Steacie Fellowship.

Milica Radisic est une chef de file reconnue dans le domaine du génie tissulaire cardiovasculaire. Ses recherches novatrices sur la conception et le développement d'un nouveau tissu cardiaque ont été acclamées dans le monde entier. Elle applique désormais sa technique pour améliorer l'assemblage fonctionnel et structurel du tissu cardiaque in vitro afin de développer des cellules cardiaques dérivées de cellules souches humaines pluripotentes. Les contributions de la professeure Radisic ont été récompensées par de multiples prix nationaux et internationaux, et plus récemment par une bourse Steacie du CRSNG.



**REIMER-KIRKHAM, Sheryl – School of Nursing, Trinity Western University**

Sheryl Reimer-Kirkham has received national and international recognition for her innovative research in health, religion, culture, and ethics, with an eye to guiding clinical practice, health professions education, and health policy. She has developed theoretical and methodological approaches to examine how critically oriented knowledge regarding social justice, health inequities, and cultural safety can be transferred into clinical practice, including in the context of palliative care to people with chronic life-limiting conditions.

Sheryl Reimer-Kirkham a acquis une reconnaissance nationale et internationale pour ses recherches novatrices sur la santé, la religion, la culture et l'éthique, en les appliquant à la pratique clinique, à l'enseignement de professions de santé et à la politique en matière de santé. Elle a développé des approches théoriques et pratiques visant à déterminer comment des connaissances critiques sur la justice sociale, les inégalités en matière de santé et la sécurisation culturelle peuvent être appliquées à la pratique clinique, notamment dans le contexte de soins palliatifs prodigués aux personnes atteintes de maladies chroniques limitant l'espérance de vie.



**RISK, David – Department of Earth Sciences, St. Francis Xavier University**

Dave Risk has made significant contributions to the understanding of how greenhouse gases, such as carbon dioxide, are released from soils and how the sequestration of greenhouse gases can be monitored. Applications of his research have been used around the world and his research collaborations to date have involved individuals in four continents. Students at all levels, Bachelors, Master's and Doctoral, have benefitted from working with him.

Dave Risk a apporté des contributions significatives visant à mieux comprendre comment les gaz à effet de serre (dioxyde de carbone, par exemple) sont émis des sols et comment leur séquestration peut être contrôlée. Ses recherches ont été appliquées dans le monde entier et, à ce jour, il a collaboré avec des pairs sur quatre continents. Des étudiants de tous niveaux (baccalauréat, maîtrise et doctorat) ont eu la chance de travailler avec lui.



**ROSENBAUM, Shayna – Department of Psychology, York University**

Shayna Rosenbaum is a leading Cognitive Neuroscientist who has changed the way we think about memory. Through a unique approach that combines brain imaging with the study of amnesic patients, she has shown how different forms of memory are represented in the brain and how they contribute to other functions from decision making to social interaction. She has harnessed this knowledge to develop strategies to help patients overcome memory loss.



Shayna Rosenbaum est une éminente neuroscientifique en cognition qui a changé notre façon d'envisager la mémoire. Grâce à une approche unique combinant l'imagerie cérébrale à l'étude de patients amnésiques, elle a montré comment les différentes formes de la mémoire sont représentées dans le cerveau et comment elles contribuent à d'autres fonctions comme la prise de décision ou l'interaction sociale. Elle a exploité ces connaissances pour développer des stratégies visant à aider les patients à surmonter la perte de mémoire.



**ROSS FRIEDMAN, Cynthia – Department of Biological Sciences, Thompson Rivers University**

Cynthia Ross Friedman investigates the reproductive capacity of dwarf mistletoes (*Arceuthobium* spp.), parasitic flowering plants found in Canada's forests. Drawing upon her expertise in the fields of forest and urban ecology, microscopy, mathematical biology, and physics, her pioneering work explores the mechanism of explosive seed discharge in these parasites and has contributed greatly to our understanding of plant development as well as forest ecology and conservation.

Cynthia Ross Friedman étudie la capacité de reproduction du faux-gui (*Arceuthobium* spp.), une plante à fleurs parasite habitant les forêts du Canada. Fondés sur son expertise dans les domaines de l'écologie forestière et urbaine, de la microscopie, de la biologie mathématique et de la physique, ses travaux avant-gardistes explorent le mécanisme d'émission des graines dans ces parasites. Ils ont également permis de mieux comprendre le développement des plantes, ainsi que la conservation et l'écologie des forêts.



**ROTHMAN, E. Natalie – Department of Historical and Cultural Studies, University of Toronto Scarborough**

E. Natalie Rothman examines the connected histories of Venice and the Ottoman Empire, challenging claims about timeless civilizational divides between "East" and "West." Instead, she traces how notions of religious, linguistic, and cultural difference were articulated through trade and diplomacy. The winner of three major international prizes for her book, *Brokering Empire: Trans-Imperial Subjects between Venice and Istanbul* (2011), she leads a path-breaking digital initiative on early modern cultural interactions.

E. Natalie Rothman étudie le lien historique entre Venise et l'Empire ottoman, en remettant en question les affirmations sur l'éternel fossé civilisationnel entre « l'Est » et « l'Ouest ». Elle préfère se demander comment les notions de différences religieuses, linguistiques et culturelles ont été façonnées à travers le commerce et la diplomatie. Lauréate de trois prix littéraires majeurs pour son livre *Brokering Empire : Trans-Imperial Subjects between Venice and Istanbul* (2011), elle dirige une initiative numérique révolutionnaire sur les interactions culturelles des temps modernes.



**ROWSELL, Jennifer – Department of Teacher Education, Brock University**

Jennifer Rowsell is a Tier 2 Canada Research Chair at Brock University's Faculty of Education and a leader in literacy studies, multimodality, and multiliteracies. Her research program focuses on ways of moving such literacy skills as reading, writing, and communicating into the 21st century. Researching across ages and grade levels from small children to teenagers in Canada and international contexts, Rowsell pushes for new definitions, frameworks, and knowledge mobilization so that education better meets the demands of digital and media-driven age.

Jennifer Rowsell est titulaire d'une chaire de recherche du Canada de niveau 2 de la faculté d'enseignement de la Brock University et est spécialisée dans l'étude de l'alphabétisation, la multimodalité et la multilittératie. Son programme de recherche est axé sur l'adaptation des capacités de lecture, d'écriture et de communication au 21<sup>e</sup> siècle. Quel que soit l'âge ou le niveau, de la petite enfance aux adolescents, et quel que soit le contexte, canadien ou international, Rowsell préconise de nouvelles définitions, de nouveaux cadres et une mobilisation du savoir de sorte que l'éducation réponde mieux aux exigences de cette ère numérique axée sur les médias.



**SIMARD, Alain – Département de chimie et biochimie, Université de Moncton**

Alain Simard has demonstrated exceptional accomplishments in his early career. His innovative research focuses on the central nervous system, namely on interactions between nerve and inflammatory cells. His work has been published in the top journals and has earned him grants and awards from the most prestigious organizations. He contributes to important scientific advances in the understanding and treatment of neurodegenerative and inflammatory diseases.

Alain Simard mène un programme de recherche novateur axé sur le système nerveux central, en particulier les interactions entre les neurones et les cellules immunitaires. Publiés dans les meilleures revues, ses travaux lui ont également valu des subventions et distinctions de prestigieuses organismes. Ce jeune chercheur exceptionnel participe à d'importants progrès scientifiques en matière de compréhension et de traitement des maladies neurodégénératives et inflammatoires.



**STANILAND, Andrew – School of Music, Memorial University of Newfoundland**

Andrew Staniland is one of Canada’s leading contemporary classical music composers. His works have a visceral impact, addressing important social themes and artistic ideas with heart and uncompromising integrity. His is a crucial musical voice for our times. Andrew Staniland’s creative research is on the edge of innovation in modern classical music, blending the traditional craft of musical composition with the new and innovative digital media of the Twenty-first Century.

Andrew Staniland est l’un des compositeurs de musique classique contemporaine les plus en vue au Canada. Ses travaux, réalisés avec passion et intégrité, ont un impact profond puisqu’ils s’articulent autour de thèmes sociaux et idées artistiques majeurs. Il s’agit d’une des voix musicales incontournables de notre époque. Les recherches créatives d’Andrew Staniland sont à la pointe de l’innovation en musique classique moderne, combinant la technique traditionnelle de composition aux nouveaux supports numériques du 21e siècle.



**STEINBERG, Gregory – Department of Medicine, McMaster University**

Gregory Steinberg’s research has answered fundamental questions into how energy metabolism affects all aspects of life and revealed novel mechanisms by which exercise and commonly used medications elicit their therapeutic effects. This scientific scholarship has vital implications for treating and preventing common chronic diseases such as Diabetes, Heart Disease and Cancer.

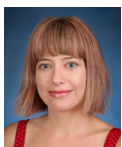
Les recherches de Gregory Steinberg répondent à des questions fondamentales sur la façon dont le métabolisme énergétique affecte tous les aspects de la vie. Elles ont également permis de révéler de nouveaux mécanismes selon lesquels l’exercice et les médicaments à usage courant exercent leurs effets thérapeutiques. Ces recherches scientifiques ont un impact vital sur le traitement et la prévention de maladies chroniques fréquentes, telles que le diabète, les cardiopathies et le cancer.



**STOREY, Margaret-Anne – Department of Computer Science, University of Victoria**

Margaret-Anne Storey is a highly cited researcher in software engineering and human computer interaction, and holds a Canada Research Chair in Software and Knowledge Visualization. She seeks to understand how technology can help people explore, understand, and share complex information and knowledge. Her engaging and collaborative program has developed dozens of talented academics and professionals, many of which have gone on to careers at Microsoft, IBM, and other top universities.

Margaret-Anne Storey est une chercheuse très citée dans les domaines du génie logiciel et de l’interaction personne-machine. Elle est titulaire d’une chaire de recherche du Canada en visualisation logicielle et du savoir. Elle s’applique à comprendre comment la technologie peut aider les gens à explorer, comprendre et partager des informations et connaissances complexes. Son programme fascinant et collaboratif a révélé des dizaines d’érudits et professionnels talentueux, dont la plupart ont entamé une carrière à Microsoft, IBM et d’autres universités de pointe.



**TAYLOR, Chloë – Departments of Women’s and Gender Studies and Philosophy, University of Alberta**

Chloë Taylor is a prolific scholar who has already made significant contributions in the fields of feminist philosophy, continental philosophy, and animal ethics. Taylor’s wide-ranging and widely-cited articles offer analyses of the work of French philosopher Michel Foucault and sexual crime, examine contemporary food politics, and argue for a cross-species ethics of corporeal vulnerability. Her monograph, *The Culture of Confession from Augustine to Foucault*, has been printed in two editions.

Chloë Taylor est une chercheuse prolifique qui a déjà à son actif des contributions importantes en philosophie féministe, en philosophie continentale et en éthique des animaux. Ses articles sont cités fréquemment et ils offrent des analyses de grande envergure de l’œuvre du philosophe français Michel Foucault et des crimes sexuels, ils examinent aussi la politique alimentaire contemporaine, et défendent une éthique inter-espèces basée sur la vulnérabilité corporelle. Son livre *The Culture of Confession from Augustine to Foucault* est maintenant à sa deuxième édition.



**TIGHE, Susan – Department of Civil and Environmental Engineering, University of Waterloo**

Susan Tighe has conducted pioneering work in pavement engineering resulting in major changes to road and highway technology, specifications and standards worldwide. Work through novel integration of field and laboratory performance has resulted in improved safety, unique material usage and structural designs which are cost-effective and resilient to climate and loading impacts. She has an extensive record of scientific achievement and is at the forefront of research in this field.

Susan Tighe a réalisé un travail pionnier dans l'ingénierie des chaussées menant à des changements importants dans la manière dont les technologies, les caractéristiques et les normes sont déployées dans les routes et autoroutes et ce, à l'échelle internationale. L'intégration novatrice de l'analyse des performances sur le terrain et en laboratoire a contribué à une amélioration de la sécurité, à l'utilisation unique de matériaux et à des conceptions structurelles qui allient rentabilité et résistance aux effets climatiques et aux lourdes charges. Elle dispose de nombreuses réalisations scientifiques et se situe au premier plan dans le domaine.



**TWOHIG, Peter – Department of Atlantic Canada Studies, Saint Mary's University**

Peter Twohig is a historian at the leading edge of interdisciplinary research on health issues in Canadian, Atlantic Canadian, and global contexts. His work has spanned the research worlds of both historical and medical studies, and has encompassed gender-related and Indigenous dimensions of health-care research. He focuses especially on the complexities in the experience of health-care workers, and on exploring the societal role of healing in all its forms.

Peter Twohig est un éminent historien multidisciplinaire qui étudie les problématiques de santé au Canada, notamment au Canada Atlantique, et dans le monde entier. Ses travaux s'articulent autour de l'histoire et de la médecine et explorent la dimension autochtone et celle du genre dans la recherche sur les soins. Il étudie particulièrement les complexités inhérentes à l'expérience des professionnels de la santé et le rôle social de la guérison sous toutes ses formes.



**VAILLANCOURT, Tracy – Faculty of Education and School of Psychology, Faculty of Social Sciences, University of Ottawa**

Violence destroys individuals, communities, religions, and national economies. It creates physical and mental health problems and impacts productivity. Tracy Vaillancourt's program of research documents the etiology, developmental course, and consequences of violence, with a focus on bullying. Her research is recognized by scholars, stakeholders, and policy makers as rigorous, relevant, and timely. It is used to inform prevention and intervention work aimed at reducing violence in schools and communities.

La violence détruit les individus, les communautés, les religions, et les économies nationales. Elle est à l'origine des problèmes de santé physique et mentale et affecte la productivité. Le programme de recherche de Tracy Vaillancourt documente l'étiologie, l'évolution, et les conséquences de la violence, plus spécifiquement de l'intimidation. Sa recherche est reconnue comme étant rigoureuse, pertinente et opportune. Elle sert à la prévention et l'intervention pour réduire la violence dans les écoles et les communautés.



**VENTRESCA, Robert A. – Departments of History and Interdisciplinary Programs, King's University College**

Robert A. Ventresca demonstrates through his study of modern Italian and Church history the complex intersection of religion and civil society and the dynamic, if contested, role of religious traditions in the modern world. His current work explores how Catholic thought on modernity, the nation-state, race and the 'Jewish Question' influenced a range of Catholic responses to 20th century fascist bio-politics.

Robert A. Ventresca démontre par ses études sur l'histoire de l'Église et de l'Italie moderne l'entrecroisement complexe de la religion et la société civile ainsi que le rôle dynamique, bien que contesté, de la religion traditionnelle dans le monde moderne. Ses études récentes explorent comment la pensée catholique sur la modernité, l'état-nation, la race et la "question juive" influencent une série de réponses catholiques vis-à-vis la bio-politique fasciste du 20<sup>ième</sup> siècle.



**VOCADLO, David – Department of Chemistry, Simon Fraser University**

David Vocadlo's multidisciplinary research into the biological roles of carbohydrates bridges the junction of chemistry and biology. By combining disparate methods, his creative research is yielding surprising discoveries, driving revision of dominant paradigms and broadening our understanding of one of Nature's key building blocks. His work is enabling researchers around the world and stimulating the pursuit of new potential therapeutic strategies for dreaded diseases including cancer and Alzheimer disease.

Les recherches multidisciplinaires de David Vocadlo sur les rôles biologiques des glucides consolident le lien entre chimie et biologie. Fondées sur des méthodes diverses, ses recherches créatives ont donné naissance à des découvertes étonnantes, ont favorisé la révision de paradigmes dominants et ont accru notre compréhension de l'un des composants de base de la nature. Ses travaux enrichissent ceux de chercheurs du monde entier et encouragent le développement de nouvelles stratégies thérapeutiques pour des pathologies redoutées telles que le cancer ou la maladie d'Alzheimer.



**WESSELL LIGHTFOOT, Dana – Department of History, University of Northern British Columbia**

Focusing on lower status, Jewish and converted Jewish women, Wessell Lightfoot's scholarship enlightens our understanding of women, property, marriage, family alliances and religion in late medieval Spain. Examining legal theory and practice and gender in late medieval Spain, she has reshaped our understanding of the relationship between formal and executed law, the connection between law and social practice, and the complex links between gender, law, socio-economic status and religion.

Axés sur les femmes en situation difficile, les femmes juives et les femmes juives converties, les travaux de Wessell Lightfoot éclairent notre compréhension des femmes, de la propriété, du mariage, des alliances familiales et de la religion dans l'Espagne du Moyen-âge tardif. Ses analyses de la pratique et la théorie juridiques et du genre dans l'Espagne du Moyen-âge tardif, elle a transformé notre vision de la relation entre le droit formel et exécutif et entre le droit et la pratique sociale, ainsi que les liens complexes entre le genre, le droit, le statut socioéconomique et la religion.



**WILSON, Anne – Department of Psychology, Wilfrid Laurier University**

Anne Wilson is a Canada Research Chair in Social Psychology who studies identity over time. Her interests include autobiographical memory, beliefs about time and change, and how future cognition affects decision making, long-term goal pursuit, and motivation. Understanding how humans negotiate temporal challenges can promote better choices in health, relationships, environmental sustainability, and well-being over the lifespan. Her work is highly cited in her discipline and well-received by the public.

Anne Wilson est titulaire d'une chaire de recherche du Canada en psychologie sociale et étudie l'évolution de l'identité. Elle s'intéresse, entre autres, à la mémoire autobiographique, aux croyances sur le temps et l'évolution et à la façon dont la cognition affecte la prise de décision, la poursuite d'objectifs à long terme et la motivation. Comprendre comment les humains abordent les difficultés liées au temps peut permettre de faire de meilleurs choix en matière de santé, de relations, de développement durable et de bien-être. Ses travaux sont très souvent cités au sein de sa discipline et très bien accueillis par le public.



**WINTER, Elke – Département de sociologie et d'anthropologie, University of Ottawa**

Elke Winter is a sociologist with expertise in Canadian and European societies. Her comparative studies on interethnic relations, multiculturalism and citizenship have earned her the reputation of leading expert in her field, as attested by several prestigious awards. She is an alumna of the German National Academic Foundation, the University of Ottawa's Young Researcher of the Year, and a recipient of the Canadian Sociological Association's John Porter Award.

Sociologue de formation, Elke Winter est une experte des sociétés canadienne(s) et européennes. Elle est désormais reconnue comme chef de file dans son domaine grâce à ses recherches comparatives sur les relations interethniques, le multiculturalisme et la citoyenneté, comme en témoignent les nombreux prix prestigieux dont elle a été récipiendaire. Ancienne boursière de la Fondation universitaire allemande, elle s'est également vue décerner le Prix jeune chercheuse de l'année de l'Université d'Ottawa et le Prix John Porter de la Société canadienne de sociologie.



**ZHENG, Ying – Department of Chemical Engineering, University of New Brunswick**

Ying Zheng, Canada Research Chair (Tier II) in Chemical Process and Catalysis, has gained national and international recognition for her vision and leadership in catalysis and catalytic processes for producing clean and renewable biofuels. She authored over one hundred technical publications and holds five patents. She is a dedicated educator and has trained many successful highly qualified personnel. She also has an outstanding record of professional leadership and service.

Ying Zheng, titulaire d'une chaire de recherche du Canada (niveau 2) en catalyse et processus chimiques, bénéficie d'une reconnaissance nationale et internationale pour sa vision et son leadership dans le domaine de la catalyse et des processus chimiques visant à produire des biocarburants propres et renouvelables. Elle est l'auteure de plus de 100 publications techniques et détient cinq brevets. C'est une professeure dévouée et a formé de nombreux professionnels hautement qualifiés. Elle est également dotée de capacités de leadership et d'un professionnalisme remarquables.